



NİSAN 2012



# Düzce

## Doğa Yürüyüş Parkurları



T.C.  
**Düzce Valiliği**  
www.duzce.gov.tr

ISBN: 978-605-359-602-8

Nisan 2012

#### **Hazırlayanlar**

İlhan TURGUT - Vali Yardımcısı  
Özcan BUDAK - İl Kültür ve Turizm Müdürü  
Ahmet BOZDEMİR - Bilgi İşlem Şube Müdürlüğü  
Reşat CAN - Kültür Turizm İl Müdürlüğü

#### **Katkıda Bulunanlar ve Fotoğraflar**

Ömer BAŞER,  
İbrahim BİLGİN  
Gökçen CIDAM ,  
Vedat KUBİLAY,  
Neval GÜNEŞ ÖZKAN,  
Murat ALPGÜVEN,  
Nuray ÖZENER,  
Yasemin ŞİMŞEK  
Yrd. Doç. Dr. Necmi AKSOY

## **SUNUŞ**

Değişen sadece zaman değil, zamanı yaşama biçimleri de farklılaşıyor günümüzde. Ekonomik sıkıntılardan ve stresten bunalan insanlar, tatillerini bir masal gibi yaşamak istiyorlar artık. Bir kültürel ve sosyal etkileşim, yaşama zenginliği, farklı mekanlarda kendini bulma biçiminde özetlenecek tatil anlayışı, macera ve sessizliğin bir arada bulunabileceği alanlara kayıyor giderek. Birçok ülkede olduğu gibi ülkemizde de istihdam, kalkınma ve ekonomik zenginliğin lokomotif sektörü olan turizm, pek bilinmeyen saklı cennetlere yöneliyor bu nedenle.

Biz de bu olguyu değerlendirip, Düzce ilinin sınırları içerisindeki ormanları turizme açarak doğaseverlerle buluşturmayı hedefledik. Tropik bölgeler dışında dünyanın ender coğrafyalarında rastlanan anıtsal ağaçları ve özgün ekosistemiyle bu harika doğa alanı ve yürüyüş rotaları başta olmak üzere ekoturizmin merkezi haline getirecek bir proje başlattık.

Projede önce 22 adet parkur tespit edildi, ardından GPS koordinatları alındı ve son olarak tüm güzergahlar yön levhalarıyla belirlendi. Bu güzergahlara ilişkin bilgiler toparlanarak derlendi. Yürüyüş Parkurları kitabı, her seviyedeki doğa sever yürüyüşçülere hitap etmektedir.

Düzce ormanlarını yürüyüş rotalarıyla turizme kazandıracak, doğal kaynakların yanı sıra ekolojik ve kültürel değerlerin de korunmasını gözeterek bu projenin bölgemiz kültür ve turizminin gelişmesine örnek olacağına ve bu zengin değere sahip çıkılacağına inancımın tam olduğunu belirtmek isterim.

Bu süreçte önemli bir boşluğu dolduracak olan "Düzce Doğa Yürüyüş Parkurları" kitabının hazırlanmasında emeği geçen tüm dostları tebrik ediyorum, başarılı çalışmalarının devamını diliyorum.

**Vasip ŞAHİN**  
Düzce Valisi



## İÇİNDEKİLER

SUNUŞ .....	3	6.2. Cumayeri Doğa Yürüyüş Parkurları.....	46
1. GİRİŞ.....	11	Dokuzdeğirmen-Melenağzı.....	47
2. COĞRAFİK YAPI .....	12	6.3. Çilimli Doğa Yürüyüş Parkurları .....	48
2.1 Batı Karadeniz Bölgesi .....	12	Çilimli-Kaplandede-Şifalısı.....	49
2.2. Düzce.....	12	6.4. Gümüşova Doğa Yürüyüş Parkurları .....	50
2.3. Jeomorfolojik Yapı .....	12	Yeşilyayla-Kuyudüzü Göleti.....	51
2.4. Topografik Yapı.....	13	6.5. Gölyaka Doğa Yürüyüş Parkurları .....	52
2.5. Kaplıcalar.....	22	Efteni Gölü-Güzeldere Şelalesi .....	54
3. İKLİM.....	22	Güzeldere Şelalesi-Balıkli Yaylası.....	55
4. BİYOLOJİK ÇEŞİTLİLİK.....	22	Aksu Deresi-Kardüz Yaylası .....	56
4. 1. Flora, Fauna .....	22	6.6. Kaynaşlı Doğa Yürüyüş Parkurları .....	58
4. 2. Doğa Koruma Alanları, Tabiat Anıtları ve		Topuk Yaylası-Abant .....	59
Milli Parklar .....	27	Kaynaşlı-Sazköy-Samandere .....	60
5. DOĞA YÜRÜYÜŞLERİNDE DİKKAT EDİLECEK		Muncurlu-Sarıçökek Köyü .....	61
KONULAR.....	32	6.7. Düzce Merkez Doğa Yürüyüş Parkurları	66
5.1. Doğa Yürüyüşü İçin Giyim Kuşam .....	32	Konuralp-Kemerkasım Köyü.....	69
5.2. Çadırlar ve Doğada Konaklama .....	35	Aydınınar Köyü-Şelaleler .....	70
6. DÜZCE DOĞA YÜRÜYÜŞ PARKURLARI.....	42	Odayeri ve Derebalık Yaylası.....	71
6.1. Akçakoca Doğa Yürüyüş Parkurları .....	42	Odayeri Yaylası ve Torkul Göleti.....	72
Akçakoca - Aktaş Şelalesi.....	44	Beyköy-Samandere Şelalesi.....	73
Altınçay - Çayağzı Köyü .....	45	Derdin Köyü-Şehirli Yaylası.....	74
		Samandere Şelalesi-Abant .....	75

## İÇİNDEKİLER

6.8. Yiğilca Doğa Yürüyüş Parkurları .....	76	7.6. Off-Road .....	84
Hasanlar Köyü ve Barajı .....	78	7.7. Bisiklet ve Dağ Bisikleti .....	84
Yiğilca-Sarıkaya Mağarası .....	79	7.8. Moto-Kros .....	84
Yiğilca-Yedigöller .....	80	7.9. Kampçılık.....	85
Yiğilca-Saklıkent Şelalesi.....	81	7. 10. Paint-ball.....	86
7. ALTERNATİF DİĞER DOĞA SPORLARI .....	82	7.11. Oryantiring.....	86
7.1. Rafting .....	82	7.12. Foto Safari .....	87
7.2. Dalış.....	82	7.13. Kuş Gözlemciliği.....	87
7.3. Kaya Tırmanışı.....	83	7.14. Flora-Fauna .....	89
7.4. Binicilik .....	83	7.15. Sportif Olta Balıkçılığı.....	89
7.5. Yelken .....	83	8. ULAŞIM ve KONAKLAMA.....	94







Gölyaka - Balıklı Yaylası



Gölyaka - Güzeldere Şelalesi



Gölyaka - Sarıdere Köyü



Gölyaka - Kültür Parkı



Gölyaka - Balıklı Yaylası



## 1. GİRİŞ

Bir doğa manzarası hayal edin; içinde yüksek dağları, ulu ormanları, derin vadileri, şelaleleri, berak akan dereleri, gölleri, yaylaları ve yüzlerce renkli çiçeği barındırsın. Böyle bir yer görmek isterseniz, Düzce'nin güneyinde batı-doğu doğrultusunda uzanan Elmacık Dağları'na ve bu dağların eteğindeki Efteni Gölü'ne gelmeniz gerekmektedir.

Düzce bulunmuş olduğu coğrafik konum ve jeomorfolojik yapısından dolayı, çok zengin bir bitkisel çeşitliliğe sahiptir. Kendi topraklarından doğan Melen Çayı Havzası içinde bulunmaktadır. Melen Havzası iki büyük havzanın, Sakarya ve Filyos Çayı Havzaları arasında yer alır. Güneyinde Abant dağ silsilesine uzanan Elmacık Dağları, doğusunda Bolu Dağları, kuzeyinde Akçakoca Dağları arasında yer alır. Bu havzanın güneyindeki Elmacık Dağları zengin bitki örtüsü ve su kaynakları nedeniyle Batı Karadeniz Bölgesi'nin en önemli doğal kaynak rezervlerinden birisini oluşturmaktadır. Bu kapalı havzanın Karadeniz'e tek çıkış noktası olan Büyük Melen Çayı son zamanlarda yapılan projeler ile İstanbul'a su sağlayan en önemli su kaynağı haline gelmiştir.

Karadeniz ve Akdeniz bitki örtüsünün kesiştiği bu özel coğrafyaya güneyde Mudurnu'dan gelen İç Anadolu step bitki örtüsü de katılmaktadır. Bu durum Düzce'ye çok zengin bir bitkisel çeşitlilik sunmaktadır. Değişken jeomorfolojik yapısı nedeniyle kapalı havzalarla derin vadilere bölünen Düzce Melen Havzası, mikro iklimatik özellikleri nedeniyle bu bölgeye özgü nadir ve endemik bitkilerin bu bölgeye yaşamasını mümkün kılmaktadır.

Bölgesel bitki geçiş noktalarına sahip olan Elmacık, Akçakoca ve Bolu Dağları üzerinde; Aksu Deresi, Uğur Deresi, Melen Deresi, Asar Deresi, Altınçay Deresi, Akkaya Deresi Vadileri ile Topuk, Eğrelti, Sakarca, Sinekli, Çiçekli, Koca, Şehirli, Torkul, Odayeri, Balıklı, Sırıkyanı, Derebalık, Hira, Pürenli, Kardüz Yaylaları, Güzeldere, Samandere, Aydınpınar, Yoğunpelit, Aktaş, Sarıyayla, Saklıkent, Kurugöl, Tahirli, Harmanmaya, Bakacak, Efteni, Gölormanı Şelaleleri gibi zengin flora ve fauna ekosistemlerini, doğa anıtlarını, nadir ve önemli bitki habitatlarını barındırmaktadır.

Elmacık Dağları denince akla zümrüt yeşili ormanları gelir. Bu ormanların en meşhuru Çiçekli ve Balıklı Bölgeleri'ndeki ulu kayın (*Fagus orientalis*) ormanlarıdır. Pürenli, Odayeri ve Torkul'daki göknar (*Abies bournmuellerina*), Kardüz'deki sarıçam (*Pinus sylvestris*), güneydeki karaçam (*Pinus nigra*) ormanları doğal zengin bir orman yapısını barındırmaktadır. Bu ormanlardaki ağaçların çapları 1-1.5 m'ye, boyları 20-25 m'ye ulaşmaktadır. Zengin biyolojik çeşitliliğe sahip bu ormanlar yıllardır bölge orman ürünleri sanayinin hammaddesini sağlamaktadır.

Elmacık Dağları'nın eteğinde çok sayıda kuş türünü barındıran ve nadir bitki türlerine ev sahipliği yapan Efteni Gölü bulunmaktadır. Efteni Gölü, yaklaşık 100-150 yıl önce yaklaşık 70 km<sup>2</sup> alanı kaplayan etrafı dışbudak ve kızılağaçdan oluşan subasar ormanlar ile çevrili, su seviyesi yüksek, yüzlerce kuş ve çok çeşitli balık türüne ev sahipliği yapan önemli bir sulak alan konumundaymış.



Düzce Elmacık Dağları bitkisel biyolojik çeşitlilik bakımından, % 10 endemizm oranı ile önemli bitki alanları kriterine sahip olup, milli park olabilecek nitelikte zengin biyolojik çeşitlilik merkezine sahip Batı Karadeniz'in en önemli bölgelerinden birisidir. Elmacık Dağları'na özgü olan Düzce Pelemin Otu (*Cephalaria duzcëensis*)'nun önemli bir populasyon alanıdır. Bölgenin en yüksek zirvesi olan Kardüz Yaylası'na (1830 m) kayak tesisleri ve çevre ekosistemini bozmayacak şekilde bölgenin diğer yerlerinde turizm amaçlı yatırımlar yapılması gündemdedir.

## 2. COĞRAFİK YAPI

### 2.1 Batı Karadeniz Bölgesi

Batı Karadeniz Bölgesi, Karadeniz Bölgesi'nin batı kısmıyla, Marmara Bölgesi'nin doğusu ve İç Anadolu'ya geçiş bölgesinin bir kısmını kapsamakta, kabaca 40°-42° kuzey enlemleri ile 30°-33° doğu boylamları arasında kalmaktadır. Sahilden itibaren yükselen alçak, orta dağlık ve yüksek dağlık arazilerden oluşmaktadır.

### 2.2. Düzce

Düzce; akarsu ve gölleri, soğuk su kaynakları, bol otlu yaylaları, eşsiz kumlu plajları ile dinlenmek için ideal olan şirin bir ilimizdir. Batıdan Sakarya, güney ve güney doğudan Bolu, kuzeydoğudan Zonguldak illeri ile çevrilidir. Kuzeyde Karadeniz'de 35 km uzunlukta bir kıyıya sahiptir. İl topraklarının kapladığı alan 2593 km<sup>2</sup>'dir.

### 2.3. Jeomorfolojik Yapı

Düzce Havzası veya ovasının, oluşumunun gereği, asıl yapısı kum-silt-kildir. Kumlu ve killi seviyeler sıkça tekrarlanır.

Efteni Gölü

### 2.4.2. Ovalar

#### Düzce Ovası

Düzce Ovası deniz seviyesinden itibaren 146 m'dir. Efteni Gölü ve Büyük Melen boyunca rakım 112 metreye kadar düşmektedir. Ova yüzeyi 4. Zaman alüvyonları ile kaplı bir göl tabanıdır. Ovanın doğu – batı uzunluğu 25 – 30 km, kuzey güney genişliği 15 – 16 km'dir. Bol yağış ve Melen Vadisi üzerinden Karadeniz'in ılımlı etkisi ile geniş alanlarda fındıklıklar yayılır. Ova toprağı çok verimli olduğu için nüfus yoğunluğu fazladır.

### 2.4.3. Platolar (Yaylalar)

Düzce, etrafı dağlarla çevrili bir ovada kurulduğundan, büyüleyici doğa güzellikleri, temiz havası, kamping ve doğa yürüyüşü yapma imkânlarını sağlamaları açısından birer turizm merkezi haline gelen yaylalar yönünden oldukça zengindir.



Toptepe

## 2.4. Topografik Yapı

### 2.4.1. Dağlar

Düzce ilinin % 86'sına karşılık gelen alanın yaklaşık 2.200 km<sup>2</sup>'si dağlık ve engebeldir. Dağlar bir çok yerde derin vadilerle yarılmıştır.

Elmacık dağları üzerinde Kardüz Yaylası'nda 1830 m rakımlı tepe ilin en yüksek noktasıdır. Elmacık Dağı'nın kuzeyinde Düzce fayı; güneyinde Kuzey Anadolu Fayı yer almaktadır. Gölyaka, Gümüşova ve Cumayeri ve Sakarya yönünde rakımı daha düşük engebeler bulunur.



Kardüz Yaylası



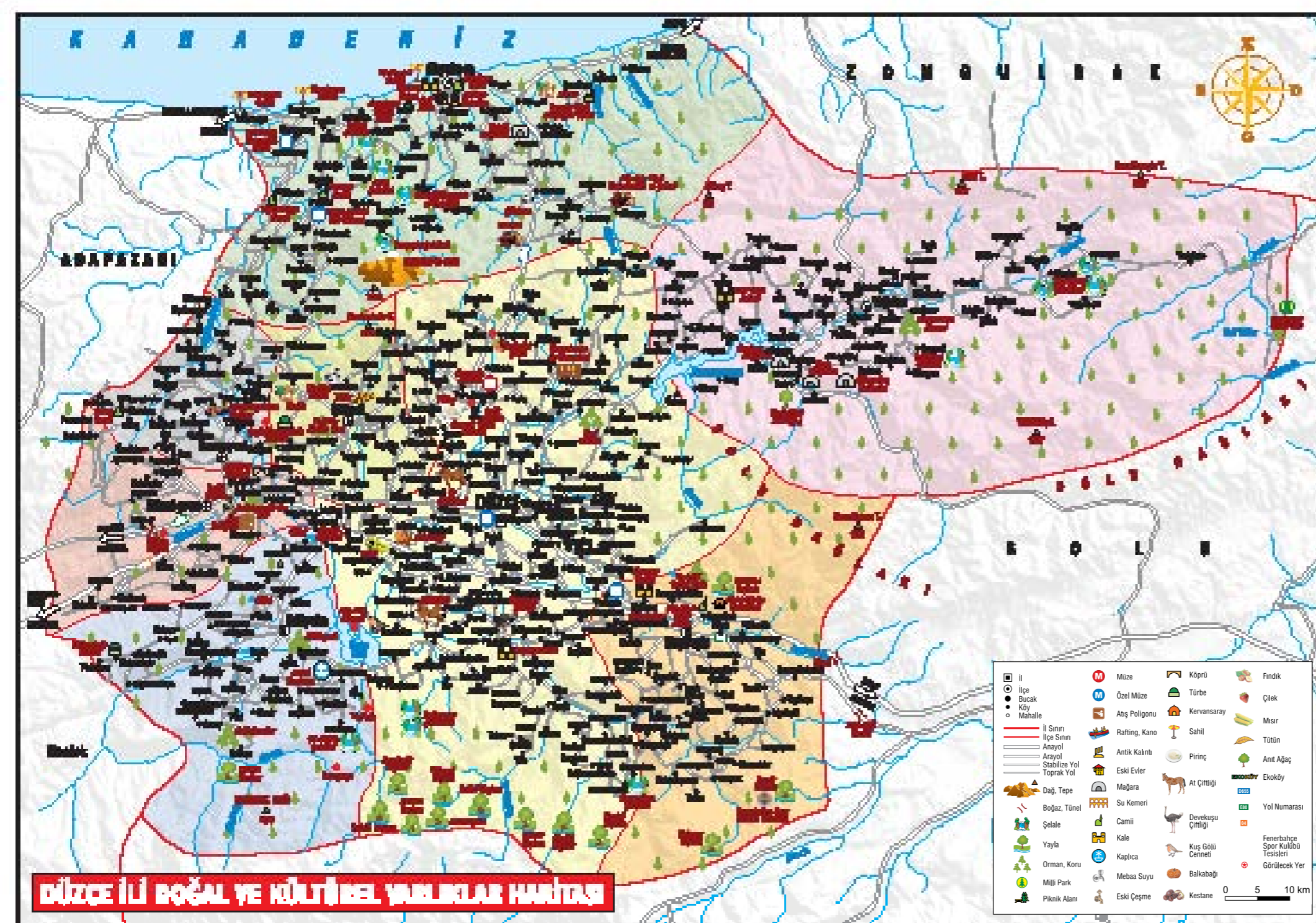


Çiçekli Yaylası



Sinekli Yaylası

Topuk, Eğrelti, Sakarca, Sinekli, Çiçekli, Koca, Şehirli, Torkul, Odayeri, Derinoba, Sırık, Sırıkıyanı, Derebalık, Hıra, Pürenli, Balıklı, Kelik, Kütüklü, Sakarca, Ofu, Eğrelti, Yanık, Kardüz, Abaza Yayla başlıca yaylalardır. Orman ve Su İşleri Bakanlığı tarafından Türkiyenin ilk tabiat anıtı olarak tescil edilen Samandere Şelalesi, Düzce'ye 25 km uzaklıktadır.





Kelebek



Odayeri Yaylası

#### 2.4.4. Vadiler ve Akarsular

Düzce ilindeki başlıca akarsular; Küçük Melen, Asar Suyu, Uğur Suyu, Aksu Deresi ve Büyük Melen Çayı'dır. Düzce ilinin Akçakoca kıyı kesimi dışında kalan alanda yer alan akarsuların tümü Efteni Havzasına birleşir ve Büyük Meleni oluşturur.

İstanbul iline içme suyu sağlayan Büyük Melen Projesi Havzası Akçakoca ilçesi hariç ilin tamamını kapsamaktadır. DSİ XIV. Bölge Müdürlüğü (İstanbul) tarafından Büyük Melen Çayı üzerinde Uğurlu köyü mevkiinde regülatör inşa edilmiş olup, İstanbul Büyükşehir Belediyesi Su ve Kanalizasyon İdaresi Genel Müdürlüğü 20.10.2007 tarihi itibari ile Büyük Melen Çayı'ndan içme suyu temin etmeye başlamıştır.

#### a. Büyük Melen

**Büyük Melen**, Efteni Gölü'nden doğup Karadeniz'e dökülür. Efteni Gölü çıkışından Karadeniz'e kadar uzunluğu 61 km'dir. Cumayeri Dokuzdeğirmen köyünden itibaren 13 km rafting güzergahı bulunmaktadır.



#### b. Küçük Melen

**Küçük Melen**, Yiğilca ilçesi dağlarından doğarak Efteni Gölü'ne dökülür. Uzunluğu 63 km'dir.

#### c. Asar Suyu

**Asar Suyu**, Düzce Kaynaşlı Dağları'ndan doğar ve Düzce Ovası'nda Küçük Melen'e ulaşır. Asar Suyu'nun uzunluğu yaklaşık 38 km'dir.

#### d. Uğur Suyu

**Uğur Suyu**, Elmacık ve Bolu dağlarından doğar ve Efteni Gölü'ne ulaşır. Uzunluğu 35 km kadardır.

#### e. Aksu Deresi

**Aksu Deresi**, Elmacık Dağları'ndan doğar. Efteni Gölü'ne dökülen akarsulardan bir diğeridir. 52 km uzunluğundadır.



#### 2.4.5. Göller

Su kaynakları bakımından oldukça zengin bulunan Düzce ilinde; Efteni Gölü, Kurugöl, Topuk Göleti, Karagöl, Çamlıbel Göleti, Kuyudüzü Göleti, Torkul Göleti, Yayakbaşı Göleti gibi birçok gölet vardır.

#### Efteni Gölü

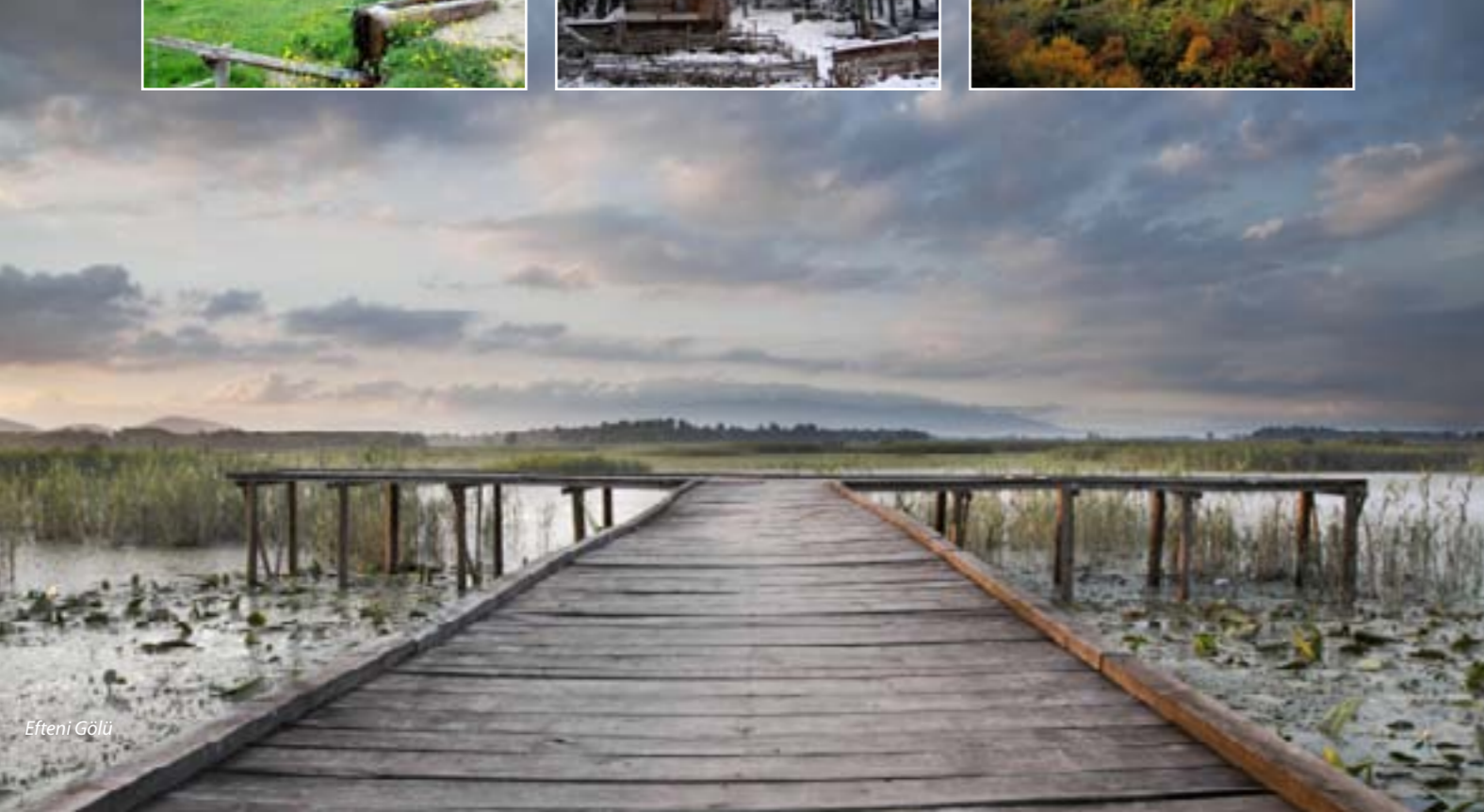
Efteni Gölü geçmişte 814,5 ha göl alanına sahipken 25 ha alana kadar düşürülmüştür. Gölü geçmişte Küçükmelen, Aksu, Uğursuyu, Değirmendere, Sağuçdere ve Cevizlik dereleri beslerken açılan kanallarla Aksu, Küçükmelen ve Uğursuyu Büyükmelen'e bağlanmış, diğer küçük derelerin suları da açılan kanallarla gölden dışarı verilerek göl 1976 yılında küçültülmüştür.

Kuzey-güney yönünde kuşların göç rotası üzerindedir. Geçmişte 100'den fazla kuş türünün konaklama ve kışlamalarına olanak sağlamaktayken günümüzde göl aynasının küçülmesi nedeni ile bu sayı düşmüştür. Bunun yanında sürekli yağış alan bölgede taşkın sularını bünyesinde toplaması nedeniyle önemlidir.



Efteni Gölü





Efteni Gölü kenarında yeni bir gözetleme kulesi, seyir iskelesi ve ilgili yapıların yanında yeni bir bekçi kulübesi inşa edilmiştir. Seyir iskelesi aynı zamanda olta balıkçılığı hizmetine açılmıştır.



1990'lı yıllarda başlayan çalışmalar sonucunda 2005 yılında yaban hayatı koruma sahası ilan edilmiştir. Bugün Efteni Gölü yaban hayatı sahasının ko-

runması, göl aynasının büyütülmesi ve taşkın koruma sahası olarak geliştirilmesine yönelik Efteni Gölü Sulak Alanı Yönetim Planı yapılmış ve uygulamaya başlanmıştır.

### Efteni Gölü Hikayesi

Efteni Gölü'nün isminin Bizans prensesi Eftelya'dan geldiği söylenir. Bizans ordusu savaştan dönerken gölün kıyısındaki alanda konaklamış. Yolda prenses Eftelya'nın ellerinde ve yüzünde yaralar çıkmış. Göl kıyısında yerden çıkan sıcak sularla banyo yapan prensesin tüm yaraları ertesi sabaha iyileşmeye ve cildi güzelleşmeye başlamış. Bunu gören Bizans imparatoru bu göl kıyısındaki sıcak su kaynaklarının olduğu yere hemen bir hamam inşa edilmesini istemiş. Prensесin yanına bakıcılarını bırakıp ayrılmışlar. Yaraları iyileşen ve güzelleşen prenses göl üzerinde sandalla gezinirken, karşı kıyıdaki dağ eteklerinde yaşayan bir Osmanlı delikanlısına gön-







lünü kaptırmış. Karşılıklı olarak birbirlerini ziyaret etmeye başlamışlar. Bir gün prensesin kayığı gölde batmış ve prenses yaşamını yitirmiş. O günden sonra gölün adına Efteni demişler. Bundan dolayıdır ki göl kenarındaki Hamamüstü köyündeki kaplıcalar şifa kaynağı olarak görülmektedir.

#### 2.4.6. Göletler

##### a) Kurugöl

21,95 hektarlık Kurugöl Tabiat Parkı alanında 4,87 ha büyüklüğünde bir de gölet mevcut olup, Kaynaşlı ilçe sınırları içerisinde yer almaktadır. D-100 Karayolu Üçköprü mevkinden 4 km uzaklıktadır. Fotoğraf, sportif olta balıkçılığı ve kampçılık için uygundur.

##### b) Torkul Göleti

Torkul yaylası eteğinde, 1200 m'de, kayın ve göknar ormanları arasında doğal çökme sonucu oluşmuş bir gölettir. Gününbirlik piknik yapmaya ve kampçılığa uygundur.



##### c) Topukyayla Göleti

Fenerbahçe Spor tesislerinin bulunduğu Topuk Yaylası Kaynaşlı ilçesinde yer alır. D-100 Karayolu Bakacak mevkiinden 10 km uzaklıktadır. Fotoğrafçılık, sportif olta balıkçılığı ve kampçılık için uygundur.



##### d) Çamlıpınar Göleti (Dipsizgöl)

Kaynaşlı ilçesi sınırları içerisinde yer alan Çamlıpınar Göleti gününbirlik piknik, fotoğrafçılık, olta balıkçılık ve kampçılığa uygundur.

##### e) Hasanlar Baraj Göleti

Yığılca Yedigöller yolu üzerinde bulunan Hasanlar Barajı, sulama, enerji üretme ve taşkın kontrolü fonksiyonlarına ek olarak, rekreasyon turizmi, fotoğrafçılık ve su sporları amacıyla da kullanılmaktadır. Düzce-Akçakoca karayoluna 12 km'dir.

#### 2.4.7 Şelaleler

Güzeldere Şelalesi, Samandere Şelalesi, Aydınpınar Şelalesi, Bakacak Şelalesi, Yoğunpelit Şelalesi, Saklıkent Şelalesi, Efteni Şelalesi, Aktaş Şelalesi, Tahirli Şelalesi, Sarıyayla Şelalesi, Kurugöl Şelalesi,





Derinoba Şelalesi, Gölormanı Şelalesi, Harmankaya Şelalesi, doğal güzellikleriyle görülmeye değer yerlerdir.

### 2.5. Kaplıcalar

İlimizde Efteni ve Derdin kaplıcaları bulunmaktadır. Efteni Kaplıcası su sıcaklığı 43 derecedir. Derdin Kaplıcası 30 derecedir.

### 3. İKLİM

Düzce; Marmara Bölgesiyle komşu olması nedeniyle doğusu ile batısı arasında farklı iklim özelliklerinin görülebileceği bir yerdir. Bu nedenle Akçakoca ve Yiğilca ilçelerinde farklı özellikler gösterebilmektedir. İl geneli Batı Karadeniz iklim tipi içindedir.

Nem oranı % 63 ile % 84 arasında değişmektedir. Batı Karadeniz Bölgesinde yer alan Düzce, Karadeniz ikliminin az yağışlı katında yer almaktadır. En düşük sıcaklık - 10°C en yüksek sıcaklık ise 40°C ye ulaşabilmektedir. Kış aylarında zaman zaman yoğun sis görülmektedir. Yıllık toplam yağış miktarı m<sup>2</sup>'ye 627,8 mm'dir.

## 4. BİYOLOJİK ÇEŞİTLİLİK

### 4. 1. Flora, Fauna

Düzce, Karadeniz, Akdeniz ve İç Anadolu iklimlerinin flora özelliklerini taşır. Hem bitki hem hayvan çeşitliliği açısından zengin bir konuma sahiptir







Düzce ve çevresi transit göçen kuşlar için iyi bir dinlenme yeridir. Düzce'de ayı, geyik, yabani domuz, karaca gibi iri cüsseli memeliler yoğun olarak Yedigöller Milli Parkı'nda ve bu alana yakın bölgelerde bulunmaktadır.





Hasanlar Barajı

#### 4. 2. Doğa Koruma Alanları, Tabiat Anıtları ve Milli Parklar

İlimizde Samandere Şelalesi Tabiat Anıtı, Kurugöl, Güzeldere Şelalesi Tabiat Parkları, Demircönü (Akçakoca) Tabiat Koruma Alanı ve Efteni Gölü Yaban Hayatı Geliştirme Sahası, Yedigöller Milli Parkı ve Yaban Hayatı Geliştirme Sahası vardır.

##### **Yığılca -Yedigöller Milli Parkı ve Yaban Hayatı Geliştirme Sahası**

Yığılca-Yedigöller Milli Parkı, yedi adet heyelan gölünden oluşmaktadır. Bunlar; Sazlı Göl, İnce Göl, Nazlı Göl, Kuru Göl, Derin Göl, Büyük Göl ve Serin Göl'dür. Bu alanın milli park olarak ilan edilmesinin temel nedeni doğal ve peyzaj güzelliğidir. 2000'li yıllardan sonra Yedigöller ve çevresinin yaban hayatının korunmasına katkıları daha iyi anlaşılmıştır.

Yedigöller yöresi Batı Karadeniz'de büyük bir orman alanı olarak kalan ve yaban hayatının korunması için ayrılan çok önemli bir alandır. Alanda ayı, kurt, çakal, tilki, porsuk, ağaç sansarı, geyik, karaca, domuz, gelincik, tavşan, kirpi, köstebek, Kafkas sincabı ve yabani kedi göze çarparken yerel halk tarafından vaşak (*Lynx lynx*)'ın da alanda yaşadığı söylenmektedir.







Yedigöller yöresi kuş türleri açısından da çok zengindir. Bu kuş türlerinden bazıları gri balıkçıl, şahin, kaya kartalı, kızılgerdan, bülbül, alaca baykuş, kuku mav, ispinoz, karatavuk, alakarga, ağaçkakan türleri, sıvacı, tırnaşıkkuşu, çulluk, ötleğen ve sülündür.

Alandaki derelerde doğal olarak yaşayan benekli alabalığın biyolojik çeşitliliğe önemli katkıları bulunmaktadır.



Yedigöller Yaban Hayatı Geliştirme Sahası geyik, karaca ve diğer yaban hayvanlarının yaşama ve nesillerini devam ettirmeleri açısından önemli bir rezerv alan özelliğine sahiptir. Alan Doğa Koruma ve Milli Parklar ekiplerince korunmaktadır.

Yedigöller YHGS ülkemizin doğal mirası olarak korunması gereken önemli bir alandır.

#### **Samandere Şelalesi Tabiat Anıtı**

Düzce merkez ilçe sınırları içinde güneydoğuya doğru uzanan Samanderesi içinde yer alır. Anıt ağaçları, zengin bitki örtüsü, çağlayan ve cadı kazanı gibi ilginç doğal özellikleri bulunan Samandere Şelalesi Tabiat Anıtı ülkemizde tescil edilen ilk Doğa Anıtı olup 750 m yüksekliktedir. Düzce'ye 25 km uzaklıkta Samandere köyündedir.

Şelaledeki cadı kazanının yanındaki Anıt Ağaç niteliğindeki porsuk ağacı 15 m boy, 800 yaş ve 110 cm çap olarak civar ormanda bulunan ağaçların en büyüğüdür. Koruma altına alınmıştır.



#### **Sırıkyayla Göknaarı Tabiat Anıtı**

Düzce ili merkez ilçesi Odayeri köyü Sırıkyayla mevkiinde ormanlık alandaki göknar ağacı 310 yaşlarında, 20 m boy, 3.60 m çap ve 11.30 m çevre genişliğine sahiptir.

#### **Paşabükü Dişbudak Ağacı Tabiat Anıtı**

Düzce ili Yığılca ilçesi Kırık köyü Paşabükü mevkiinde ormanlık alandaki dişbudak ağacı, 120 yaşlarında, 46 m boy, 1 m çap ve 3 m çevre genişliğine sahiptir.

#### **Kayadibi Porsuk Ağacı Tabiat Anıtı**

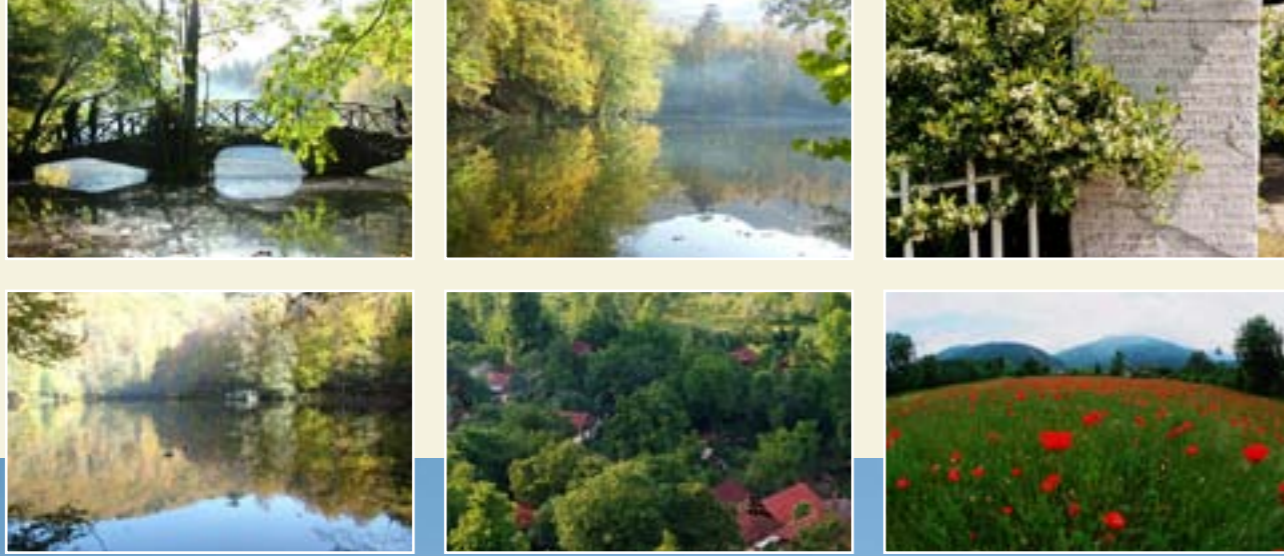
Düzce ili Yığılca ilçesi Gökçeağaç köyü Kayadibi mevkiinde ormanlık alandaki porsuk ağacı 775 yaşlarında, 27.5 m boy, 1.90 m çap ve 4.80 m çevre genişliğine sahiptir.



#### **Dokuzdeğirmen Çınar Ağacı Tabiat Anıtı**

Düzce ili Cumayeri ilçesi Dokuzdeğirmen köyünde bulunan çınar ağacı 600 yaşlarında, 70 m boy, 1.36 m çap ve 6 m çevre genişliğine sahiptir.





### Taraf Olunan Uluslararası Sözleşmelerle Koruma Altına Alınan Alanlar, Korunması Gerekli Görülen Alanlar:

#### **Demirciönü Tabiatı Koruma Alanı**

Akçakoca Demirciönü mevkiindedir. 430 hektar olup, Ereğli yolunun Akçakoca'dan itibaren 10. km'sindedir. Alanda kayın, gürgen, kestane, meşe türleri yer yer saf, yer yer karışık meşereler oluşturur. Doğal özellikleri bozulmamış bir örneği teşkil etmesinin yanı sıra zengin alt flora ve fauna potansiyeline sahip bir orman ekosistemi özelliği gösterir.

#### **Tabiat Parkları ve Mesire Yerleri**

##### **1) Güzeldere Şelalesi Tabiat Parkı (Gölyaka)**

Gölyaka'ya 10 km Bıçkı Deresi üzerinde 120 m yükseklikteki kayaların üzerinden bembeyaz kö-

pükler saçarak dökülen bir şelaledir. Orman İçi Dinlenme Yeri olarak tescil edilen Güzeldere Şelalesi, günübirlik gezi ve dinlenme amacı ile görülmesi gereken tabiat harikası bir yerdir. Piknik, mesire, çadır kampına uygundur.

##### **2) Kurugöl Tabiat Parkı (Kaynaşlı)**

Kaynaşlı ilçe sınırları içerisinde yer almaktadır. İlçe merkezine 7 km uzaklıktadır. Yörenin tabii ağaçları kayın, meşe ve gürgen vs. yapraklı ağaçlar alt tabakayı oluşturmaktadır.

##### **3) Nalbantoğlu Mesire Yeri (Merkez)**

Düzce merkeze 10 km'dir. 14 ha alan piknik ve rekreasyon amaçlı kullanılmaktadır. Bitişiginde kent ormanı vardır.



## 5. DOĞA YÜRÜYÜŞLERİNDE DİKKAT EDİLECEK KONULAR

### 5.1. Doğa Yürüyüşü İçin Giyim Kuşam

#### Malzemeler ve Genel Bilgiler

**Ayakkabı:** Doğa yürüyüşleri için en önemli şey iyi bir ayakkabıdır. Ayakkabı rahat, dayanıklı, koruyucu ve yapılan aktiviteye uygun olmalıdır. İyi bir ayakkabı ayağa ve bileğe yeterli desteği vermeli ve kaygan ya da bozuk zeminde iyi tutunabilmelidir. Ayağı taş ve kayalardan koruyabilmeli ve aynı zamanda rahat yürüyebilecek şekilde esnek olmalıdır. Ayrıca ayağı kuru ve doğru sıcaklıkta tutabilmelidir. Doğru ayakkabı esnekliği arazinin durumuna ve taşınan çanta ile kişinin ağırlığına göre değişir. Ayakkabınızı nispeten düz bir zeminde yürürken kullanacak iseniz bir bot tercih etmelisiniz. Fakat dağlık arazide daha bozuk bir zeminde yürüyecekseniz daha sert tabanlı ve bileğinize daha fazla destek veren bot almanız daha doğru bir seçim olur. Ayrıca taşıyacağınız yük ve kendi vücut ağırlığınız fazla ise biraz daha sert botlar tercih etmelisiniz. Kalın deriler daha sert olduğu için daha iyi korur, bilek desteği verir ve daha dayanıklıdır. Daha ince deriler ise botun daha rahat ve daha esnek olmasını sağlar. Ayrıca botun etrafına



eklenen lastik şerit bant da ayağı ve dikişleri dış etkenlerden korur ve su geçirmezliği artırır. Ayakkabıda mümkün olduğunca az dikiş olması ve tek parça deriden üretilmiş olması su geçirmezlik açısından dikkat edeceğimiz noktalardan biridir.

Alacağınız ayakkabının iç yüzey astarı da dikkat edeceğiniz başka bir detay olabilir. Yumuşak bir iç yüzey sağlamak için astar malzemesi olarak yumuşak ince deri ya da sentetik bir kumaş kullanılabilir. Astar olarak kullanılan sentetik malzemelerin dayanıklı olması, şeklinin çabuk kaybetmemesi, kolay kuruması ve koku tutmaması dikkat edebileceğiniz özelliklerdir.

Alacağınız bota karar verirken ağırlığını da göz önüne almalısınız (ayaklarda taşınan ekstra bir kilogram yük aşağı yukarı sırtta taşıdığımız beş kilograma eşittir). Bu yüzden bot seçerken ağır botların güvenliği ve koruması ile hafif botların esnekliği arasında bir seçim yapmanız gerekecektir.

**Giyim:** Doğa yürüyüşlerinde yürüdüğünüz yere, yürüyüş güzergâhının rakımı en düşük ve yüksek yerine, yürüdüğünüz mevsime, özetle bir çok unsura göre nasıl giyineceğiniz değişebilir. Turu düzenleyen seyahat acentenizden önceden bu konuda bilgi edinebilirsiniz. Her türlü doğa sporunda giysilerinizin vücut ısınız doğru ısıda tutması, güvenli ve rahat olabilmeniz için doğadaki ısı değişikliklerine kolay adapte olmanıza yardımcı olması gerekir. Isı ve diğer hava koşullarındaki değişikliklere kolay uyum sağlamanın en iyi yolu üç katmandan oluşan bir giyim yöntemidir.

**İç Katman (Temel Kat):** Doğrudan teninizle temas eden ilk kat giyimdir. Bu kat nemi dışarıya çabuk verebilmeli ve böylece nemin vücudumuza temasını keserek ısı kaybını önleyebilmelidir. Islak bir iç çamaşır kuru bir iç çamaşıra göre 25 kat daha hızlı ısı kaybetmemize neden olabilir. İç katman çabuk kurumalı, ıslakken de izolasyon yeteneğinin korumalı, esnek ve rahat olmalıdır. Geçmişte temel katman olarak yün iç çamaşırlar kullanılmaktaydı. Halen kullanılmasına rağmen yün ağır olması, su tutması ve tende rahatsızlık yaratması nedeniyle artık pek tercih edilmiyor. Günümüzde özel sentetik kumaşlardan yapılmış giysiler kullanılıyor. Bu kumaşlardan üretilmiş giysiler yüne göre çok daha iyi sonuçlar veriyor.



**Orta Katman (Yalıtım):** Orta katmanın görevi vücudumuzun ürettiği sıcaklığı koruyabilmektir. En iyi yalıtkan duran havadır. Bu yüzden bu katmanda havayı tutabilecek malzemeler kullanılır. Bu katmanda yün giyim malzemeleri kullanılabilir. Birlikte yukarıda belirtilen nedenlerden dolayı özel sentetik giysiler daha uygundur. Ülkemizde bu tip kumaşlara genel olarak bir markadan gelen 'polar' deniliyor. En büyük özellikleri sağladıkları izolasyona göre hafif olmaları, çok az su emmeleri, çok çabuk kurumaları ve ıslakken bile izolasyon sağlamaya devam etmeleridir. Dezavantajları ise geniş gözenekli yapılarından dolayı rüzgâra karşı dayanıksız olmalarıdır. Önden fermuarlı bir malzeme, havalandırmayı kolaylaştıracağından, tercih edilmelidir. Ayrıca orta katman-



da kullanılan giysilerin hareketi de engellememesi gereklidir. Genelde bir kalın giysi yerine iki ince giysi giymek daha yararlıdır. Böylece birini çıkarma şansımız olacağından vücut ısımızı kontrol etmek kolaylaşacaktır.

**Koruyucu Dış Katman:** Dış katmanın amacı orta katmanı yağmur, kar ve rüzgâr gibi dış etkenlerden korumaktır. Bu malzemelerin vücudu havalandırmaya yatkın olarak üretilmiş olmaları gerekir. Cekeğin önden çift yönlü fermuara sahip olması koltuk altı fermuarları olması aranan özelliklerdir. Ayrıca fermuarların kolay çalışması ve yağmura karşı korumalı olması, malzemenin bol sayıda ve geniş cepleri olması da önemlidir. Aynı şekilde pantolonların yandan boydan boya fermuarlı olması hem havalandırmayı hem de giyip çıkarmayı kolaylaştıracaktır. Dış



katman olarak kullanılacak malzemelerin diğer bir özelliği de hareketi kısıtlamamasıdır. Vücudumuz da özellikle hareket halindeyken buhar atar. Onun için nefes alabilir, su geçirmez kumaşlar üretilmiştir. Dış katman olarak kullanılacak giysilerde dikiş noktalarının içeriden bantlanmış olması suyun bu noktalardan içeri sızması için gerekli bir özelliktir. Dış katmanın en önemli görevlerinden biri de rüzgârı geçirmemesidir.

**Baş ve Eller:** Vücut ısımızı korumak için gerekli en önemli malzemelerden biri de şapkadır. Kafa bölgesi kılcal damarların yüzeye en yakın olduğu bölgelerden biridir ve bu yüzden vücut ısımızın %50 ile 75'ini kafamızdan kaybedebiliriz. Başımızın üşüyüp üşümemesi ölçü değildir. Bu yüzden şapka ya da bere kullanmak vücut ısınızı ayarlamanızda en önemli giysilerden olacaktır. Ellerden meydana gelen ısı kaybı da çok yüksektir. Ve bu yüzden onları da korumak çok önemlidir. Bunun için eldiven ya da tek parmaklı eldivenler kullanılabilir. Tek parmaklı eldivenler özellikle çok soğuk havalarda, tüm parmakları (başparmak dışında) bir arada tuttuğu için daha uygundur. Soğuk hava şartlarında iç, orta ve dış katmanları aynen eldivenlere uygulamak mümkündür.

**Tozluklar:** Tozluklar ayakkabılarımızla pantolonumuz arasındaki boşluğu kar, su, çamur, toprak ve çakıl gibi etkenlerden korumak için kullanılır. En iyi ayakkabı bile diz derinliğindeki karda tozluk olmadan bir işe yaramayacaktır. Tozluk seçerken ayakkabıya iyi oturmasına ve alt kısmında ayakkabıyla tozluk arasında fazla boşluk kalmamasına dikkat etmek gerekir.

alıp kalçanıza verecek bir bel kolunu olması gerekir. Destekli omuz kolonlarının olması da çantanın rahatlığı açısından gözden kaçırılmaması gereken konulardandır.

2- Çantanın sırtınız için uygun bir sırt sistemine sahip olması ve doğru büyüklükte olmasıdır. En iyi seçilmiş çanta sizi faaliyet boyunca yolda bırakmayacak, aktivitenizi rahat sürdürmenizi sağlayacak bir çanta olacaktır.

3- Ayarlı sırt sistemi olan çantalar sırtınıza göre rahat ayarlanabileceğinden tercih nedeni olabilir. Ancak ayarlı sistemi olanların daha ağır olmaları kaçınılmazdır. Doğru boyuttaki çantayı seçmek için sırt uzunluğunuzu bilmeniz gereklidir. Bu ölçü beliniz ile boynunuz arasındaki uzunluktur. Ayrıca belinizin ölçüsü karar verirken kontrol etmeniz gereken diğer bir ölçüdür.

4- Çantanızın ağırlığı da performansınızı etkileyecek önemli bir unsurdur. Çantaların kullanım yerine ve aktiviteye göre kumaşı da dikkat edeceğiniz bir özellik olabilir. Çantanızın büyüklüğü kullanma amacınıza bağlı olarak değişecektir. Unutmanız gereken büyük çantanın her zaman iyi olmadığıdır. Daha büyük hacimde çanta alındığı zaman daha çok ve belki de gereksiz şeylerle çanta sonuna kadar doldurulacaktır. Ağır bir çantanın taşınması daha zor olacaktır.

## 5.2. Çadırlar ve Doğada Konaklama

### Çadırlar ve Bilmeniz Gerekenler

Doğayla uyum içinde tatil yapma eğilimi arttıkça çadır konaklamalı turlar da çoğalmaktadır. Bir gece konaklamalıdan daha uzun sürelere kadar çeşitli



**Sırt Çantası:** Sırt çantası doğada kullandığımız malzemelerden konforumuzu en fazla etkileyenlerden biridir. Tüm malzemelerinizi sırt çantası aracılığıyla taşıdığınızı ve uzun kış aktivitelerinde çantanın ağırlığının 30 kg'a kadar çıktığını düşünürsek doğru çantanın önemini daha rahat anlayabiliriz. Farklı kullanım alanları için farklı boyutlar ve farklı yapılarda çantalar vardır. Çantanızı doğru seçmenizin ilk adımı kullanma amaçlarınızı belirlemeniz olacaktır. Mevsim, süre, gideceğiniz yerin özellikleri gibi birçok unsur sırt çantanızın nasıl olacağını etkiler. Bu özelliklerin başlıcaları şunlardır:

1- İster günübirlik bir yürüyüş için olsun ister bir kamp faaliyeti, çantanın yükünüzü omuzlarınızdan



turlar düzenleniyor. Büyük kentlerin insanları kırsal yaşam hakkında genellikle az şey biliyor. Bu nedenle endişeler, kuşkular oluyor. Aslında kuşku duyulacak bir şey yok. Çadıra istemediğiniz misafirler giremez. Üstelik doğada size zarar verebilecek çok az canlı vardır. Onlar da sizden bir zarar gelmediği sürece size zarar vermezler.

**Çadırlar:** Seyahat acentelerinin çadır konaklamalı turlarına katıldığınızda çadırı acente sağlıyor. Çadırlar genellikle 2 kişilik oluyor. Tek kişi giderseniz çadırı bir katılımcı ile paylaşmanız gerekiyor. Gene de bir çadır edinmek isterseniz öncelikle bilmeniz gerekenler var:

- Çadırınızı uzun süre ıslak olarak saklamayın. ıslak toplamak zorunda kalmışsanız ilk fırsatta kuruması için açın. Çünkü su geçirmez kaplaması bozulur. Çadırı korumak için en iyi yöntem kurutmaktır.
- Direk güneş altında uzun süre bırakmayın.



- Çadır kurarken çadırın içinde kalacak alanı temizleyin. Hem rahat uyursunuz hem de çadırın zemini bozulmaz.
- Yıkamanız gerekirse kesinlikle deterjan kullanmayın. Su geçirmezlik özelliğini kaybeder. Sünger ve su yeterli olacaktır.
- Kamp için yola çıkmadan açarak çadırı kontrol edin.
- Ve tabii çadırın kullanma kılavuzunu okuyun.

**Uyku Tulumları ve Matlar:** Çok çeşitlilik gösteren tulumlar da nerelerde, hangi aktivitelerde, hangi ısı derecelerinde kullanacağınıza göre değişiyor. -40 derece soğukta bile içine girilip uyunabiliyor. Bu tip uyku tulumlarını mağazalarda da pek bulamazsınız. Profesyonel dağcıların kullandığı bu tür tulumlar sipariş üzerine yapılıyor. Trekkingcilerin kullanabileceği uyku tulumları yaz ve kış kullanımına göre değişik kalitelere bulunabilir. Tulumların ağırlıkları cinsine göre 700–800 gr'dan 2 kg'ı aşana kadar değişiyor. Ancak kendi başınıza veya kuracağınız bir



arkadaş grubu ile kamp yapmak üzere yollara düşmeyecekseniz uyku tulumu almanıza gerek yok. Tur düzenleyen seyahat acenteleri size tulum verirler ve tur fiyatının içindedir, ayrıca bir şey ödemezsiniz.

Matın ağırlığı 800 gr'dan 1,5 kg'a kadar çıkabilir. Unutmayalım, mat altına koyup da üstünde uyucağınız 'yatağın' adı. İyiler nem geçirmiyor. İsterseniz nemli çimenlerin üzerine yatıp uyuyabilirsiniz. Kamplarda kullanılan tencere, tava gibi pişirme kapları iç kısmı çelik, dış kısmı alüminyumdan imal edilir. Çelik pişirme yüzeyi kazımaya dayanıklı ve sağlıklıdır. Dıştaki alüminyum kaplama ısının daha iyi dağıtılması ve emilmesini sağlar. Özel olarak yapılmış ocaklar kampçılar için idealdir. Sessiz çalışır. Rüzgârda daha verimli yanabilmesi için havalandırma delikleri mevcuttur. Çadırınızın bagajında hiçbir tehlikeye maruz kalmadan yakabilirsiniz. Tencere seti ile birlikte satıldığında oldukça ekonomiktir.

#### Çadır konaklama için merak edilenler:

**1- Çadıra böcek, hayvan vs. girer mi?** Çadırınızı kapalı tuttuğunuz sürece hiçbir şey giremez. Çadırların altının açık olduğuna dair yanlış bir kanı vardır. Çadırların her tarafı kapalıdır.

**2- Gece üşür müyüm?** Bazı uyku tulumları eksi 15 dereceye dayanıklı tulumlardır. Uyku tulumu kullanma ile ilgili bilgileri uygularsanız üşümezsiniz.

**3- Yağmur yağarsa çadır su geçirir mi?** Bu çadırın kalitesine bağlıdır. Rehberinizin anlattığı şekilde kullanırsanız su veya rüzgâr geçirmesi imkânsızdır.

**4- Kamp yerlerinde alışveriş yapabileceğimiz bir yer olur mu?** Genellikle olmaz. Kamp yerleri yerleşim yerlerinde kurulmadığı için ihtiyaçlarınızı uygun son yerden alırsınız. Rehberiniz bu konuda sizi uyarır.

**5- Olta getirsem balık tutabilir miyim?** Dere ve göl kenarında kurulan kamplarda, bazılarında küçük bir ücret karşılığı olmak üzere balık tutmayı deneyebilirsiniz.

**6- Kamp işlerini kim yapıyor?** Kamp yaşamında esas olan işleri birlikte yapmaktır. Onun için işlerin tamamı (yemek, ateş, odun toplamak, kampın kurulması ve kaldırılması) ortak yürütülür.

**7- Çevre kirliliğine neden olmamak için nelere dikkat etmeliyiz?** Çevrenin korunması bütün doğa gezilerinde büyük önem gösterilen bir konudur. Kamp yerinin özelliğine göre çevrede hayvanlar için yiyecek olabilecek şeylerden başka hiçbir şey bırakılmıyor. Üretilen çöpler uygun bir yerde atılmak üzere kamptan ayrılırken birlikte götürülüyor.

**8- Banyo ve tuvalet ihtiyacı nasıl giderilir?** Yedigöller, Güzeldere, Samandere, Topuk Yaylası ve Odayeri Yaylasının dışında banyo ve tuvalet bulunmaz. Kampların su kaynaklarına yakın yerlerde kurulmasına özen gösterildiğinden uygun mevsimlerde banyo gibi şeyler yapılabilir. Tuvalet içinde uygun bir yer bulunur.









*Derebalık Yaylası*



*Efteni Gölü*



*Güzeldere Şelalesi*



*Efteni Gölü*



## 6. DÜZCE DOĞA YÜRÜYÜŞ PARKURLARI

### 6.1. Akçakoca Doğa Yürüyüş Parkurları

Parkur Akçakoca çevre yolu, Göktepe ve Aktaş köyü sapağından başlar. Cumayanı mesire alanı anıt ağaçları, eski hamam kalıntısı, türbesi, camisi ve berrak deresiyle çok yönlü eşsiz bir mesire alanı olarak sizi karşılar. Yüksek ağaçların altında sessizliğin sesini kuşların cıvıltısı bozar. Burada gidiş veya dönüşte yemek ve dinlenme fırsatı bulursunuz. Arabacı köyünü geçtikten sonra Aktaş köyü meydanında sivil mimari evlerini görebilirsiniz. Film yapımcıları için uygun bir platodur burası.

Köyde yöre halkına has ulaşım araçlarını da görebilirsiniz. Köyden sonra, bölgenin geçim kaynağı olan fındık bahçelerini geçtikten sonra orman içine girilir. Yaz aylarında kestane ağaçları gölgesinde, yöresel yiyecek ve içecek bulabilirsiniz. Buradan dere yatağını takip eden patika yol izlendiğinde şelaleye ulaşılır. Şelaleden sonra dileyenler Aktaş köyünden ayrılarak 3-4 km mesafedeki, deveci armuduyla ünlü Hemşin köyü ve hiç çivi kullanılmadan yapılmış tarihi ahşap camii de görebilirler. Ayrıca bu yolun geçtiği tepeden karadenizin mavi ve yeşili buluştu- ran muhteşem tabiat dokusunu da seyrebilirsiniz.





**PARKUR** 10 km

Akçakoca - Aktaş Şelalesi

**ÖZELLİĞİ**   

Cumayanı Mesire Alanı, Ahmet Dede Türbesi, camisi, eski hamam kalıntısı, anıt ağaçları, Değirmen Deresi, şelale, lokanta



### Önemli

Sağlıklı her insanın rahat yürüyebileceği bir parkur olmakla birlikte su içerisinde de yürünmesi gerekebilir.



#### ULAŞIM

Akçakoca çevre yolu Göktepe köyü ayrımından yürüyüşe geçilmelidir.

#### PARKURUN YAPISI

Parkur çoğunlukla dere kenarını takip eder, Aktaş vadisiyle devam ederek şelaleyle son bulur.

#### ZORLUK DURUMU

Orta zorlukta bir parkurdur, su içinden geçmek gerekebilir, boğazlı ve su geçirmez yürüyüş ayakkabısı ile dört mevsim yürünebilir

Akçakoca: 41.089476° - 31.124797° - Aktaş Şelalesi: 41.017862° - 31.041284°

**PARKUR** 11 km

Altınçay - Çayağzı Köyü

**ÖZELLİĞİ**  

Orhangazi Cuma Camii (Çantı Camii), Kışla Deresi, sivil mimari, sahil, yeme içme, konaklama, kamp, orman, olta balık



### Önemli

Sağlıklı her insanın rahat yürüyebileceği bir parkurdur.



#### ULAŞIM

Düzce Akçakoca yolu Tepe köyü ayrımından Altınçay köyüne ulaşarak yürüyüşe geçilmelidir.

#### PARKURUN YAPISI

Parkur çoğunlukla dere kenarını ve dere içini takip eder.

#### ZORLUK DURUMU

Orta zorlukta bir parkurdur, su içinden geçilir. Boğazlı su geçirmez yürüyüş ayakkabısı ile kış hariç diğer mevsimler yürünebilir

Altınçay: 41.013090° - 31.249510° - Çayağzı: 41.086146° - 31.231165°



## 6.2. Cumayeri Doğa Yürüyüş Parkurları

Düzce'nin İstanbul yönündeki Cumayeri ilçesi rafting denince ilk akla gelen yerlerden biridir. İlçe merkezinden 3 km uzaklıktaki Dokuz Değirmen köyü su değirmenleri ile anılır. Köyde ilerlerken 9 adet su değirmeninin tarihten getirdiği hatıraları göreceksiniz.

Köy meydanındaki 600 yaşında, 20 m boyunda 3.6 m çapında, 11 m çevre genişliğinde anıt çınar ağacını izleme ve altında oturup sohbet etme zevkini tadabilirsiniz.

Eski evler ve su değirmenleri arasında bulunan rafting tesisinde lezzetli bir sazan balığı yada melen balığı yemek için uğramanızı öneririz.

Doğaya karşı zafer kazanmayı zevk haline getirenlerin gözde sporu rafting severler, Büyük Melen kıvrımları, akıntıları, küçük şelaleleri ile ormanın içinde akıp giden 13 km'lik rafting parkurunda Melen Çayı ile mücadeleye bekliyoruz.

Yürüyüş severlerin haritadaki güzergah-tan başka rafting parkurunu da güzergah olarak seçebilecekleri ayrıca Yenitepe, Davutağa, Esmahanım, Uğurlu köylerinde sivil mimari eserlerini de görebilirsiniz.

Parkur sonunda Melenağzı ile denize ulaştıktan sonra dalış turizmi meraklıları için Kalkın köyü Gençlik Spor ve Milli Takımlar kamp merkezi açıklarındaki batık uçağa dalış yapılabilir.



Cumayeri Harmankaya Köyü



PARKUR

24 km

Dokuzdeğirmen - Melenağzı Köyü

ÖZELLİĞİ

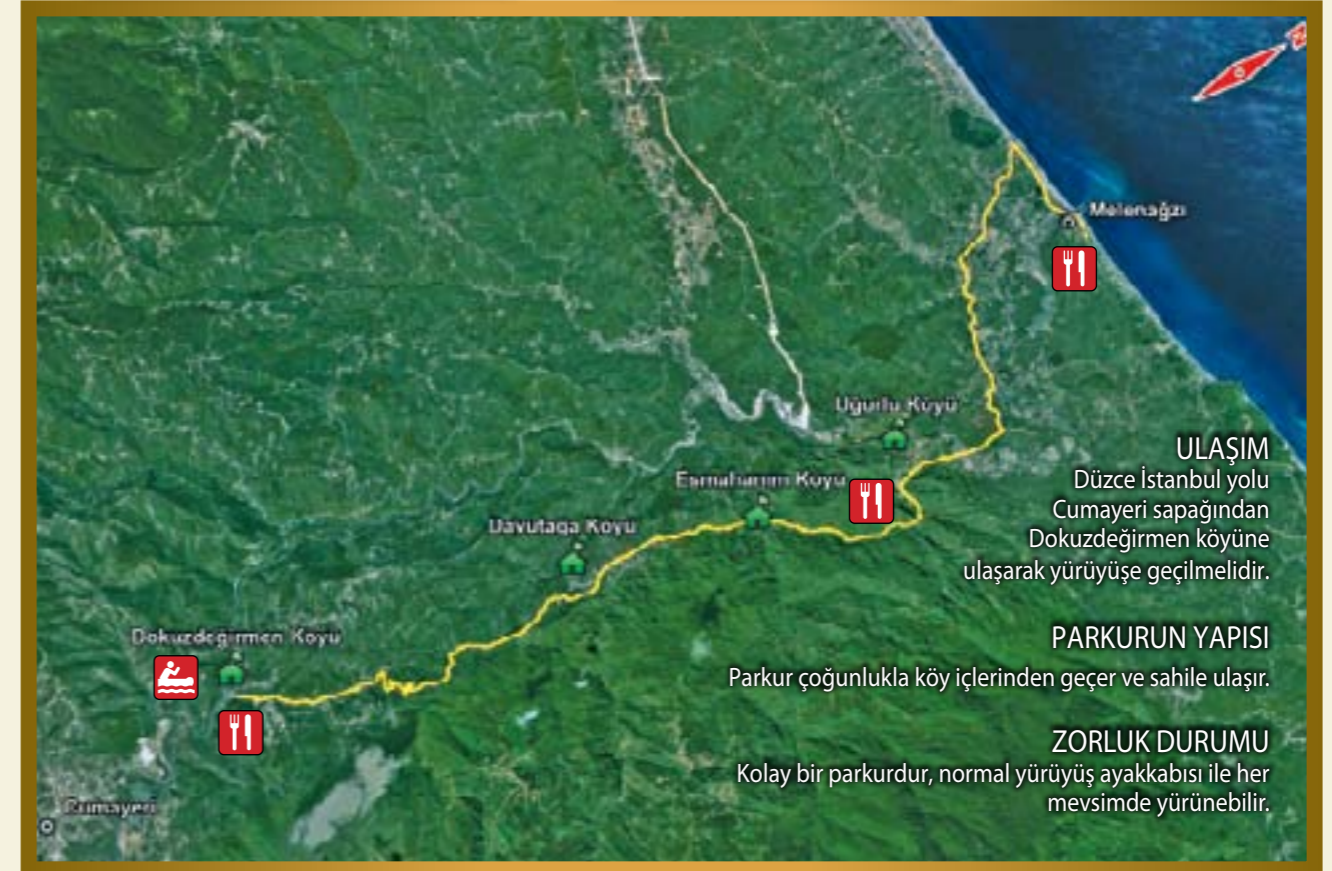


Rafting, restoran, taş işlemeli cami ve su kuyusu, oryantirink, anıt ağaç, su değirmeni, Harmankaya Şelalesi, konaklama, sahil, sivil mimari



**Önemli**

Rafting yapılacaksa, rafting sporunun yapıldığı tesislere gidilmelidir, kış hariç her mevsim yapılmaktadır, yürüyüş her mevsim yapılabilir.



**ULAŞIM**

Düzce İstanbul yolu Cumayeri sapağından Dokuzdeğirmen köyüne ulaşarak yürüyüşe geçilmelidir.

**PARKURUN YAPISI**

Parkur çoğunlukla köy içlerinden geçer ve sahile ulaşır.

**ZORLUK DURUMU**

Kolay bir parkurdur, normal yürüyüş ayakkabısı ile her mevsimde yürünebilir.

Dokuzdeğirmen: 40.908142° - 30.948402° - Melenağzı: 41.070464° - 30.968600°



### 6.3. Çilimli Doğa Yürüyüş Parkurları

İstanbul yönünde D-100 karayolu üzerinden bağlanılan Çilimli ilçesine ilerlerken, yemyeşil tepeler ve kent yaşamı sürdürenler için özlenen doğa görüntüleri sizi karşılar. Geniş bahçeli köy evleri buraya yerleşme hayalini körükliyor.

Çilimli'ye 3 km uzaklıktaki Tepe köyünün yakınındaki meşe ağaçlarından oluşan koruluk görülmeye değer bir piknik alanıdır. Mis gibi kekik kokusunu soluyorsunuz. Her yıl 6 Mayıs'ta Hidrellezi kutlamak isteyen Düzceliler buraya akın ediyor. Gününbirlik piknikçilerin çocukları için kurdukları salıncaklar, oynanan futbol maçları çok alışılmış keyifli bir vakit geçirmenizi sağlar.

Organik tarım yöntemleriyle yetiştirilen altın çilek, çilek, kestane balı ve böğürtleni de bolca bulabilirsiniz.

Parkur sonundaki şifalı sudan içmeden ve bir kap doldurmadan gitmeyin.

Akçakoca Cumayanı mesire alanında bulunduğu Dede Dağı, Ahmet Dede (Eskici Baba) ile kardeş olan ve sevginin, sadeliğin, sükunetin ve alçak gönüllülüğün simgesi olan, yağmur dualarında yapıldığı ve yörenin en yüksek tepesi olan, Kaplan Dede'nin mezarının bulunduğu bir yerdir.



PARKUR

35 km

Çilimli - Kaplandede - Şifalı Su

ÖZELLİĞİ

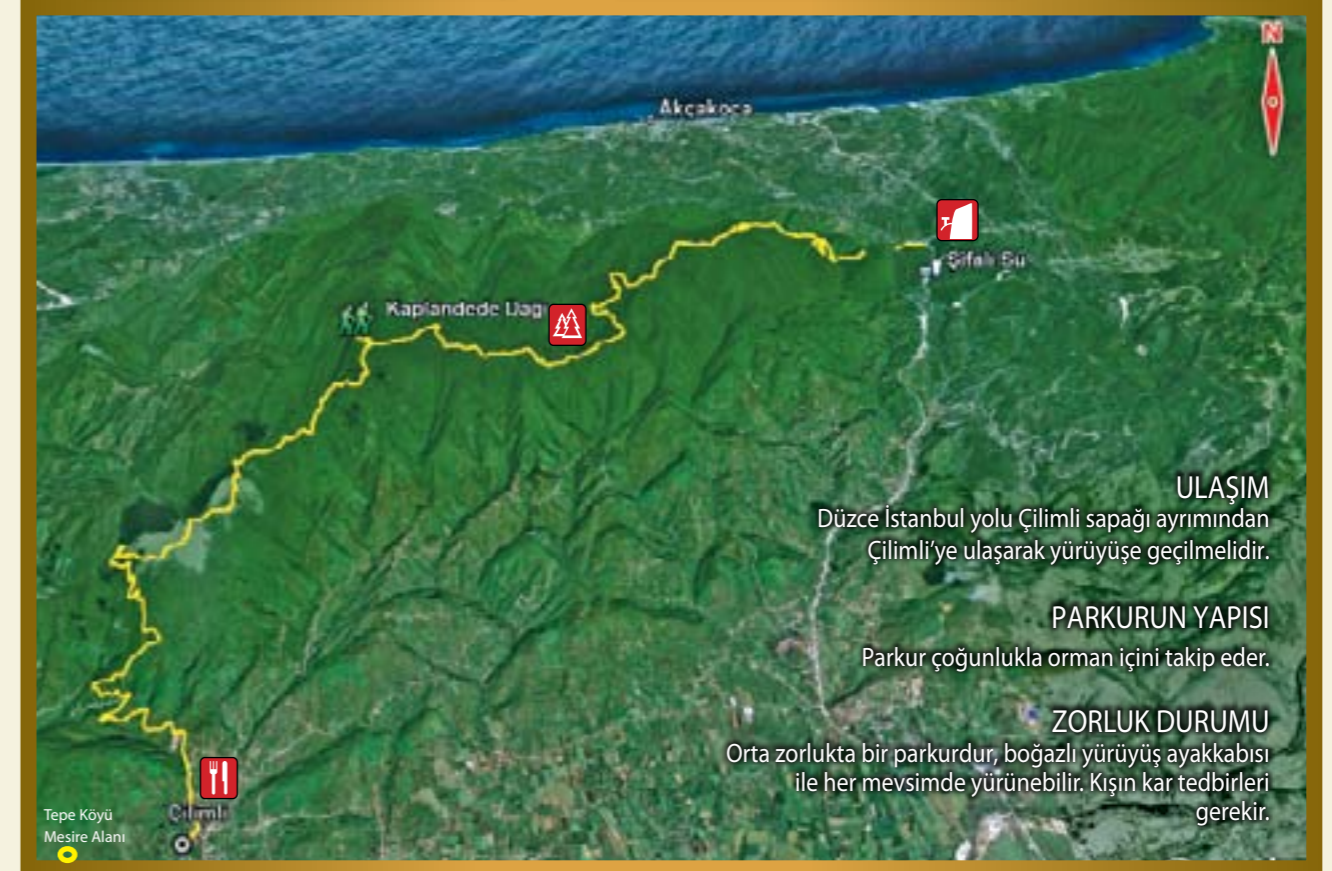


Türbe, mesire alanı, kayın, meşelik, kestane ağaçları



### Önemli

Sağlıklı her insanın rahat yürüyebileceği bir parkurdur.



#### ULAŞIM

Düzce İstanbul yolu Çilimli sapağı ayrımından Çilimli'ye ulaşarak yürüyüşe geçilmelidir.

#### PARKURUN YAPISI

Parkur çoğunlukla orman içini takip eder.

#### ZORLUK DURUMU

Orta zorlukta bir parkurdur, boğazlı yürüyüş ayakkabısı ile her mevsimde yürünebilir. Kışın kar tedbirleri gerekir.

Çilimli: 40.891765°-31.045666° - Şifalısu: 40.999352°-31.187641°



### 6.4. Gümüşova Doğa Yürüyüş Parkurları

Düzce'nin İstanbul yönündeki son ilçesi olan Gümüşova'da yemyeşil tepeler, meşe ve çınar ağaçlarından oluşan manzara sizi bekliyor.

Gümüşova'dan hemen önce Dedekoru piknik yeri ve Atatürk'ün uğradığı Selamlar köyü sizi karşılar

İlçe merkezinden 4 km uzaklıktaki Ada köyü, Çaybükü arası Büyük Melen üzerindeki asma köprü mimarisi dikkat çekmekte olup çayda amatör balıkçılık ve yörede yaygın olan közde çay bulabileceğiniz güzelliklerdir.

Atış sporu meraklıları için İlçe Merkezine 5 km uzaklıkta bulunan Elmacık köyünde Atış Tramp Skit (havalı silahlar) spor merkezi bulunmaktadır.

Parkurumuzda ise Kuyudüzü göletine ulaşana kadar gürgen, meşe, kayın ve kestane ormanlarından geçeceksiniz.



PARKUR

14 km

Yeşilyayla Köyü - Kuyudüzü Göleti

ÖZELLİĞİ



Kayın, gürgen, meşe ormanları,  
gölet



### Önemli

Sağlıklı her insanın rahat yürüyebileceği bir parkurdur.



Yeşilyayla Köyü: 40.795234° - 30.866726° - Kuyudüzü Göleti: 40.794913° - 30.970854°



### 6.5. Gölyaka Doğa Yürüyüş Parkurları

Gölyaka ve çevresi şelaleler, göller ve yaylaları ile hafızanızda iz bırakacak bir ilçedir.

Efteni Gölü Yaban Hayatı Koruma Sahası ve kaplıcası, Güzeldere Şelalesi ve mesire alanı, Bakacak Şelaleleri ve mesire alanı, Karagöl Göleti, Toptepe seyir terası, Gölyaka Kültür Parkı, kış sporlarına aday Kardüz Yaylası ve Balıklı, Pürenli, Hira ve Derebalık Yaylaları ile gizli bir cennettir. Efteni Gölü ve çevresi yaban hayatı ile flora ve faunası ile fotoğraflarını beklemektedir.

Güzeldere Şelalesi ve mesire alanı doğada konaklamayı, doğanın sessizliğini ve sayamayacağınız renklerini, kelebeklerin dansını, horoz seslerini, suyun 120 metreden düşerek çıkardığı sesi özleyenleri bungalov evleri, tesisi ve çadırları ile beklemektedir.

Kültür parkı bölgenin en büyük piknik alanı olarak İstanbul ve Ankara arasında yaşamları birleştirerek kültür geleneklerini yaşattıkları bir yerdir.

1830 rakımlı Kardüz Yaylası kış sporları yapılabilmesi için uygun alanlara sahiptir. Zirvenin muhteşem panoramik manzarası sizi beklemektedir. Güzergah boyunca, köknar, kayın ve gürgen ağaçları yol boyunca size eşlik eder. Jeep safari, foto safari, dağ yürüyüşü, motocross, çim kayağı gibi aktiviteler de yapabilirsiniz.

Efteni-Güzeldere parkurunun 2. km'sinde bulunan Toptepe'ye vardığınızda 182 merdiven basmağı çıkmayı göze alıyorsanız, Düzce Ovası'nı ve Efteni Gölü'nü yemek ve içecek eşliğinde izleme imkanı bulabilirsiniz. Yeme ve içme siparişleriniz teleferik sistemine benzer bir şekilde sunulacaktır.



Güzeldere Şelalesi Üst Kısım



Efteni Gölü Çevresi





PARKUR

6 km

Efteni Gölü - Güzeldere Şelalesi

ÖZELLİĞİ



Kayın ormanları, restoran, manzara, kuş, çeşme, kamp alanı, konaklama (Bungalov), endemik bitki, olta balıkçılığı, sulak alan, göl, şelale, su değirmeni


**Önemli**

Sağlıklı her insanın rahat yürüyebileceği bir parkurdur.

**ULAŞIM**

Düzce-Aydınpınar-Gölormanı-Efteni güzergahı kullanılabileceği gibi, TEM Gölyaka ayrımından girilecek ilçe merkezine ve Efteni Gölü'ne ulaşarak yürüyüşe geçilir.

**PARKURUN YAPISI**

Efteni'den Toptepe'ye doğru yükselerek giden orman yolundan gidilmesi tavsiye edilir. Toptepe'den Düzce manzarası izlemeye değerdir. Toptepe'den sonra kayın ormanları arasında Güzeldere'ye ulaşılır.

**ZORLUK DURUMU**

Orta zorluğu aşabilecek rampalı bir parkurdur, boğazlı yürüyüş ayakkabısı ile her mevsimde yürünebilir.

Efteni Gölü: 40.756385° - 31.055718° - Güzeldere Şelalesi: 40.723535° - 31.049690°



PARKUR

23 km

Güzeldere Şelalesi - Balıklı Yaylası

ÖZELLİĞİ



Şelale, dere manzarası, orman güzelliği, kamp, yaban hayatı


**Önemli**

İyi kondisyona sahip, uzun yürüyüş tecrübesi ve yol bulma yeteneği olanların yürümesi tercih edilir.

**ULAŞIM**

Düzce-Aydınpınar-Gölormanı-Efteni güzergahı kullanılabileceği gibi, TEM Gölyaka ayrımından girilecek ilçe merkezine ve Efteni Gölü'ne oradan Güzeldere'ye geçilerek yürüyüşe geçilir.

**PARKURUN YAPISI**

Konaştepe'deki orman gözetleme yerinden Derabalık, Hera, Pürenli, Balıklı yaylaları istikametine doğru kayın ve sonrasında ardıc ve göknar ormanlarıyla dolu manzaralı bir parkurdur. Bölgeye has her türlü yaban hayatı çıkabilir

**ZORLUK DURUMU**

Rakım yükselteli inişlidir. Orta zorluğu aşabilecek rampalı bir parkurdur, boğazlı yürüyüş ayakkabısı, yağmurluk, rüzgarlık ile kış hariç diğer mevsimlerde yürünebilir.

Güzeldere Şelalesi: 40.723535° - 31.049690° - Balıklı Yaylası: 40.652140° - 31.032997°





PARKUR

24 km

Aksu Deresi - Kardüz Yaylası

ÖZELLİĞİ

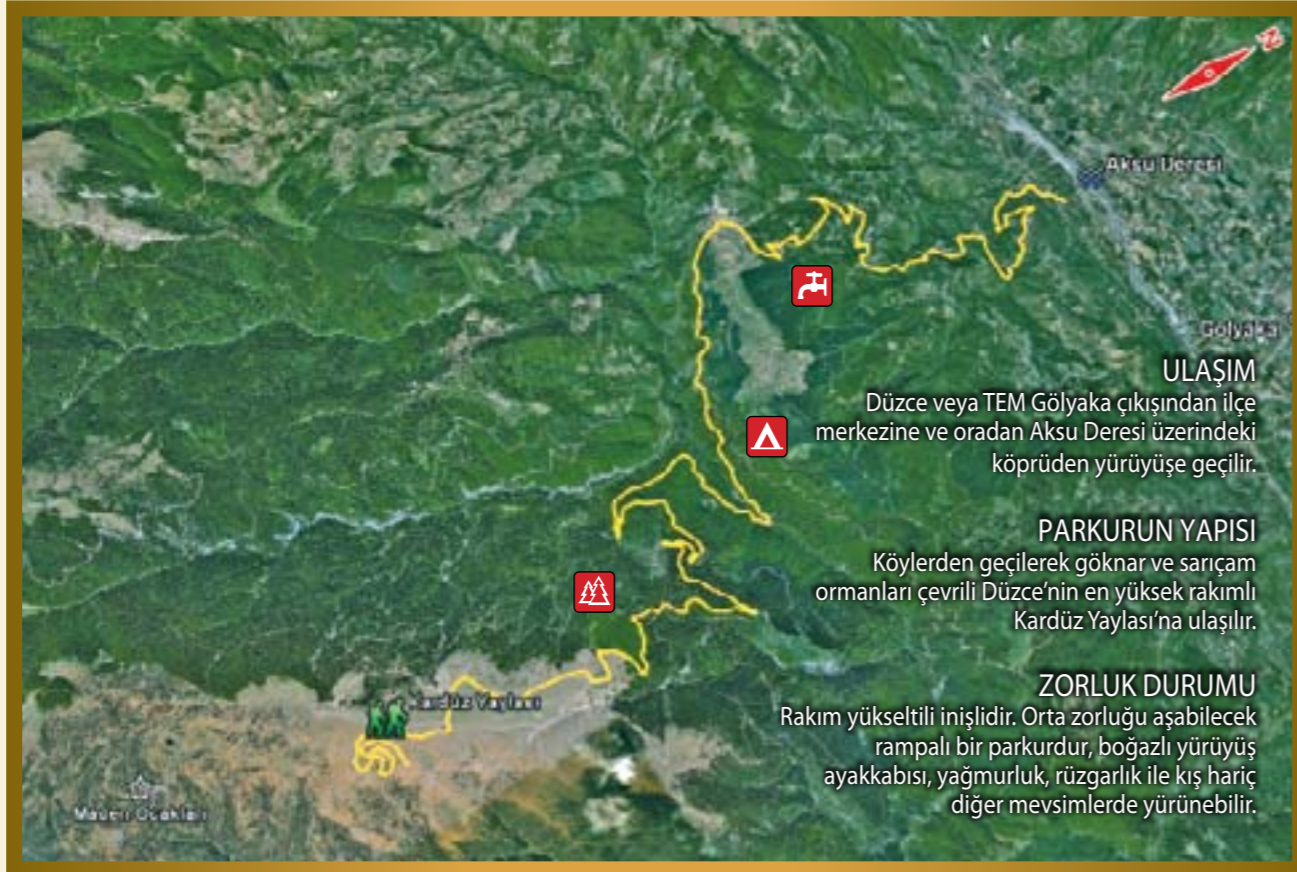


Çeşme, yayla, kamp,  
endemik bitki, yaban hayatı



### Önemli

İyi kondisyona sahip, uzun yürüyüş tecrübesi ve yol bulma yeteneği olanların yürümesi uygundur.



Aksu Deresi: 40.763297° - 30.962898° - Kardüz Yaylası: 40.666393° - 30.978458°





### 6.6. Kaynaşlı Doğa Yürüyüş Parkurları

Ulusal ve uluslararası yolların kesiştiği, dört-mevsim ulusal televizyonlarda meteorolojik haberlere konu olan Bolu Dağı yokuşu öncesindeki ovada kurulu olan Kaynaşlı, gel-geç turizmi, et mangalı ve el sanatları ile dikkat çekmektedir.

Alternatif spor turizminin merkezi haline gelen Kaynaşlı ilçesi Yörükler Yaylası'nda Off-road, Topuk Yaylası'nda Fenerbahçe tesisleri, Kurugöl olta balıkçılığı, dağ bisiklet turları yapma imkanını bulacaksınız.

Topuk, Eğrelti, Yeniuyurt, Sinekli Yaylalarında dağ çileği, böğürtlen, kuşburnu toplayarak Abant Gölü'ne ulaşabilirsiniz.



PARKUR

18 km

Topuk - Eğrelti - Yeniuyurt -  
Sinekli Yaylaları - Abant

ÖZELLİĞİ

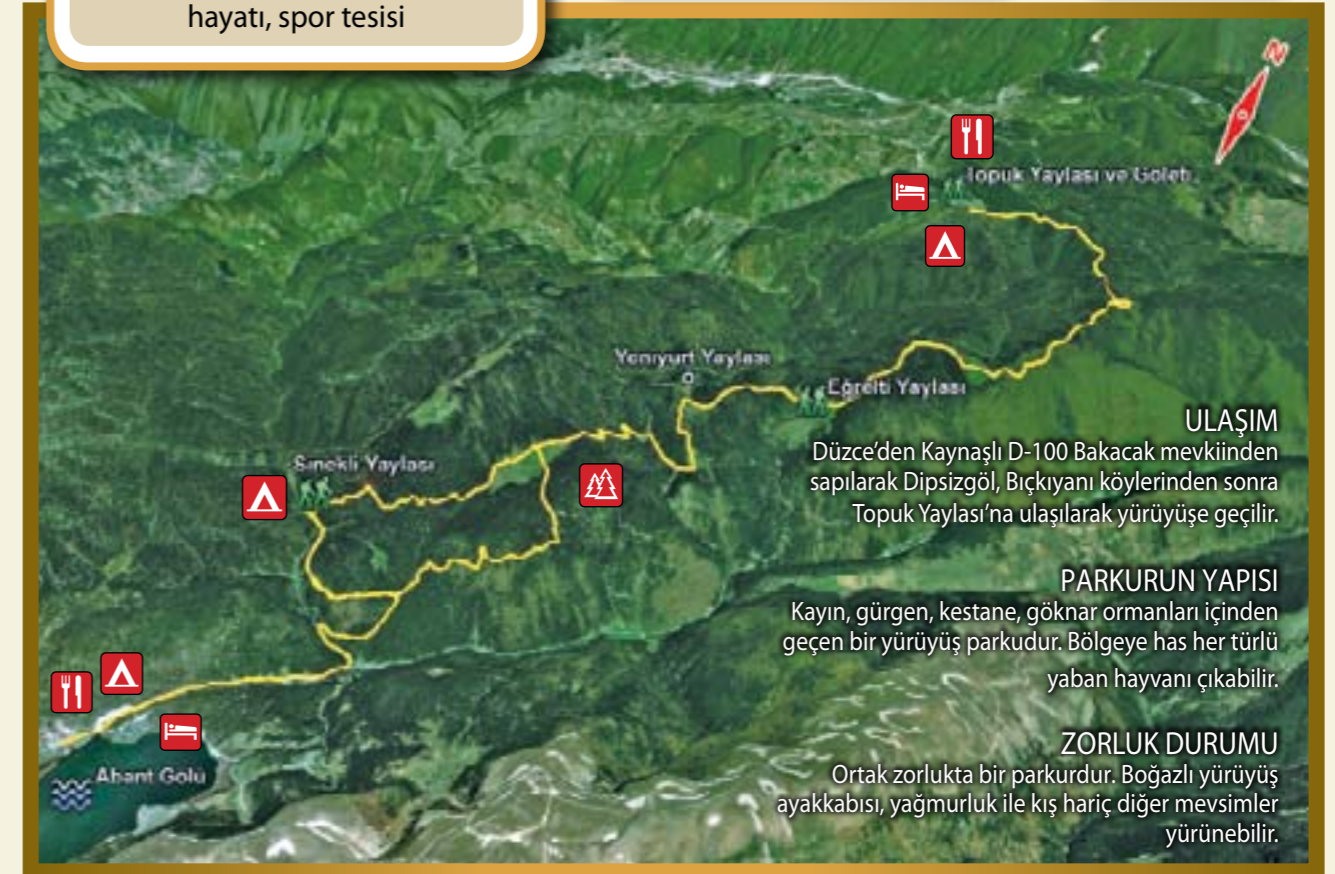


Göl, yayla, kamp, konaklama,  
olta balıkçılığı, restoran, yaban  
hayatı, spor tesisi



### Önemli

İyi kondisyona  
sahip, uzun  
yürüyüş tecrübesi  
ve yol bulma  
yeteneği olanlar  
yürümelidir.



### ULAŞIM

Düzce'den Kaynaşlı D-100 Bakacak mevkiinden sapılarak Dipsizgöl, Biçkıyanı köylerinden sonra Topuk Yaylası'na ulaşarak yürüyüşe geçilir.

### PARKURUN YAPISI

Kayın, gürgen, kestane, göknar ormanları içinden geçen bir yürüyüş parkurudur. Bölgeye has her türlü yaban hayvanı çıkabilir.

### ZORLUK DURUMU

Ortak zorlukta bir parkurudur. Boğazlı yürüyüş ayakkabısı, yağmurluk ile kış hariç diğer mevsimler yürünebilir.

Topuk Yaylası: 40.689557° - 31.365411° - Abant Gölü: 40.606071° - 31.280649°





PARKUR

18 km

Kaynaşlı - Sazköy - Tavak -  
Çakırsayvan - Samandere Şelalesi

ÖZELLİĞİ



Şelale, kamp, konaklama,  
restoran, kültür evi pansiyonu,  
el sanatları ve yöresel ürünler

**Önemli**

İyi kondisyona  
sahip, uzun  
yürüyüş tecrübesi  
ve yol bulma  
yeteneği olanlar  
yürümelidir.

**ULAŞIM**

Düzce'den Kaynaşlı'ya ulaşılarak yürüyüşe geçilir.

**PARKURUN YAPISI**

Kayın, ihlamur, şimşir, gürgen, kestane, göknar  
ormanları içinden geçen bir yürüyüş parkurudur.

**ZORLUK DURUMU**

Orta zorlukta bir parkurdur Boğazlı yürüyüş  
ayakkabısı, yağmurluk ile dört mevsim yürünebilir.

Kaynaşlı: 40.775541° - 31.306424° - Samandere Şelalesi: 40.691147° - 31.260544°



PARKUR

11 km

Muncurlu - Kurugöl - Yörükler  
Sarıçökek Köyü

ÖZELLİĞİ



Göl, olta balıkçılık,  
mantarlaşmış kayın ağaçları,  
tarihi camii, offroad, kamp

**Önemli**

İyi kondisyona  
sahip, uzun  
yürüyüş tecrübesi  
ve yol bulma  
yeteneği olanlar  
yürümelidir.

**ULAŞIM**

Düzce D-100 Kaynaşlı yolu üzeri Muncurlu  
mekkii Yeşilçam köyü sapağından girilerek  
yürüyüşe geçilir.

**PARKURUN YAPISI**

Çam ve kayın ormanları arasından geçen bir  
yürüyüş parkurudur.

**ZORLUK DURUMU**

Kolay bir parkurdur. Boğazlı yürüyüş  
ayakkabısı ile dört mevsim yürünebilir.

Muncurlu: 40.812593° - 31.244814° - Sarıçökek Köyü: 40.784638° - 31.317229°











### 6.7. Düzce Merkez Doğa Yürüyüş Parkurları

#### KONURALP

Düzce Merkez'e 5 km uzaklıkta bulunan ve geçmiş MÖ 3. yy'a kadar giden tarihi antik kent Konuralp, 40 basamaklar olarak bilinen aslanpençeleri ile süslenmiş amfi tiyatrosu, atlı kapısı, bereket tanrıçası, müzesi, mermer köprüsü, Roma köprüsü, su kemerleri, mozaikleri, surları, mezar stelleri, heykelleri, kaideleri, hamamı ve bütün tarihsel mirası üzerine kurulmuş olan üniversitesiyle sizleri beklemektedir.

Konuralp'e gelerseniz yöreye has pirinçten almadan gitmeyin. Ahşabın elle nasıl güzel işlendiğini

yerinde görün. Ahşap işlemeciliğiyle hayalinize dahi gelmeyecek ürünlerin çeşitliliğini burada bulacaksınız. 2000 yıl öncesinde Konuralp'e su getiren su kemerlerinin ayakta kalan kalıntılarının bir ucuna giderseniz Kemerkasım köyünde bulabilirsiniz.

Mevsimine göre, fındık, ceviz, dağ çileği, böğürtlen, kestane yiyerek ve dereleri atlayarak yürüyeceğiniz, kaya tırmanışları yapacağınız güzel bir kasaba görünümünde olan Aydınpınar köyüne geldiğinizde köy meydanındaki hiç oyun oynama alışkanlığı bu-

lunmayan kahvehanelerde çay ve sohbet zevkine varın.

Şelalelere doğru yürümeye başlamadan, alabalığı ve kaşarlı mantarı fırında muhteşem pişiren tesislere, dönüş saatinize göre siparişlerinizi verebilirsiniz.

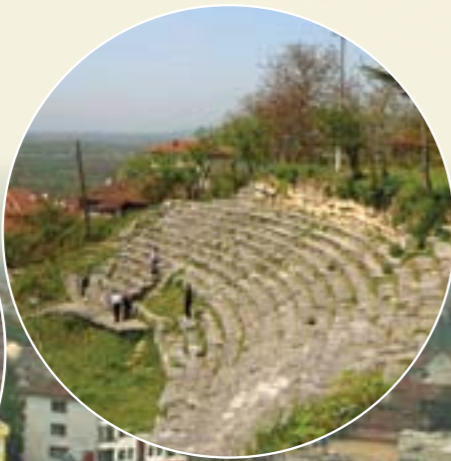
Birinci şelaleye fundalık ve çalılıkların oluşturduğu koridordan kolayca ulaşabilirsiniz. Burada ağaçlardaki hayvanları ve diğer ilginç motifleri görmeniz mümkündür.

İkinci, üçüncü ve dördüncü şelaleye gidecek olanlar doğanın her türlü zorluğunu, ormanın gize-

mini, suyun coşkusu ve ürpertisini hissedebilirsiniz. Köyün üst kısımlarından Düzce'nin eşsiz panoramik manzarasını da izleyebilirsiniz.

Elektriği kendisi üreten, gençlik ve izci kamplarının yapıldığı, konaklama, yeme içme imkanları bulunan yakın çevresinde ulaşabileceğiniz yayla ve göletler bulunan Odayeri Yaylası'nı görmeden gitmeyiniz. Bu güzergahta Derinoba'ya saparak doğal alabalığın tadını alabilir, muhteşem orman içindeki bungalov evlerde konaklama imkanı bulabilirsiniz.

Buradan Derebalık Yaylası'na geçtiğinizde, kıvrım kıvrım akan uzunca bir suyun etrafında kurulu





ayla evleri ve yaşantısını, çok eski bir gelenek olan közlü tahtaravalliyi (cazucumbaz), Sırık, Sırıkyanı, Kekik yaylalarında kekik kokan alanları küçük ve büyükbaş hayvanların otladığı mezarları geçerek doğal orman dokusu içinde akan suların şırlıtlı sesini bulacaksınız.

Mesire alanı Torkul Göleti'nde piknik imkanı bulabilirsiniz. Türkiye'nin ilk tabiat anıtı Samandere Şelalesi'nde bu isimle özdeşleşen hikayesini, suyun doğal coşkusunda cadı kazanlarında nasıl kaybolduğunu tekrar nasıl gün yüzüne çıktığını görebilir, Samandere köyünde yeme, içme, dinlenme ve konaklama imkanı bulabilirsiniz.

Çam ormanı içinde 1000 metre yükseltideki yerleşim yeri olan Derdin köyüne vardığınızda kendinizi bulutların üzerinde hissedeceksiniz. Gece mehtapta ellerinizi uzattığınızda yıldızları yakalayabilirsiniz. Burada ev pansiyonunda konaklarsanız Kafkas kültür geleneğine göre yapılmış peynir türlerini, alabalığı, yöresel kahvaltılar ve yiyecekleri bulabilirsiniz.



Düzce Üniversitesi

Çiçekli, Şehirli ve Koca Yaylaları'nda göknar ağaçlarının ihtişamını, doğanın el değmemiş bakırlığını, orman ve doğa fotoğrafı meraklılarının hayalindeki eşsiz görüntüleri bulabilirsiniz.

Temmuz ayının son haftasında Sinekli Yaylası Şenliklerine katılabilirsiniz. Vosvos ve safari gruplarının kamp yeri olan Sinekli Yaylası'nda konaklayabilir, dünya destinasyonu olan Abant'a ve Topuk Yaylası Tesislerine uğrayabilirsiniz.

Düzce Merkez ve Aydınpınar yolu üzerindeki at çiftliklerinde yöre kültür geleneğine uygun yeme, içme ve konaklama imkanları ile çam ağaçlarının içindeki Düzce kent ormanında doğa yürüyüşü yaparak eğlenceli bir gün geçirebilirsiniz.

Düzce El Sanatları Merkezine uğrayarak zevkinize uygun ahşap, mermer ve gümüşten yapılmış süs ve ev eşyası satın alabilirsiniz.

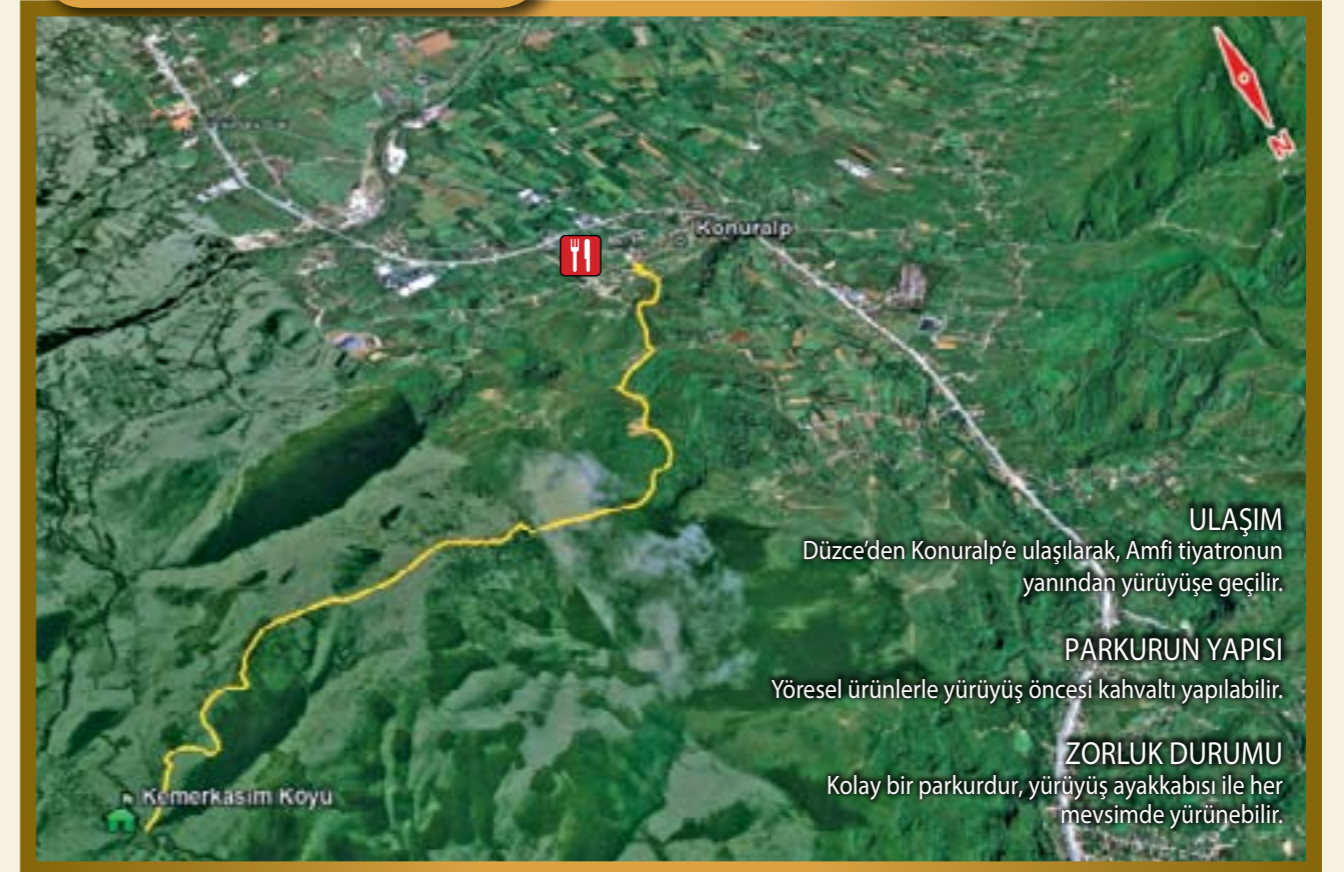
Meşhur Düzce tütün kolonyası ve Düzce fıındından da almadan gitmeyiniz.

Bölgenin parlayan yıldızı Düzce Üniversitesi ve üniversite hastanesi de Konuralp sınırları içindedir.

	<b>PARKUR</b>	5,4 km
Konuralp (Amfi Tiyatro) Kemerkasım Köyü (Su Kemerleri)		
<b>ÖZELLİĞİ</b>		
Müze, amfi tiyatro, su kemerleri kalıntıları		

**Önemli**

Sağlıklı her insanın rahat yürüyebileceği bir parkurdur.



**ULAŞIM**  
Düzce'den Konuralp'e ulaşarak, Amfi tiyatronun yanından yürüyüşe geçilir.

**PARKURUN YAPISI**  
Yöresel ürünlerle yürüyüş öncesi kahvaltı yapılabilir.

**ZORLUK DURUMU**  
Kolay bir parkurdur, yürüyüş ayakkabısı ile her mevsimde yürünebilir.





PARKUR

4 km

Aydınınar Köyü - Şelaleler

ÖZELLİĞİ

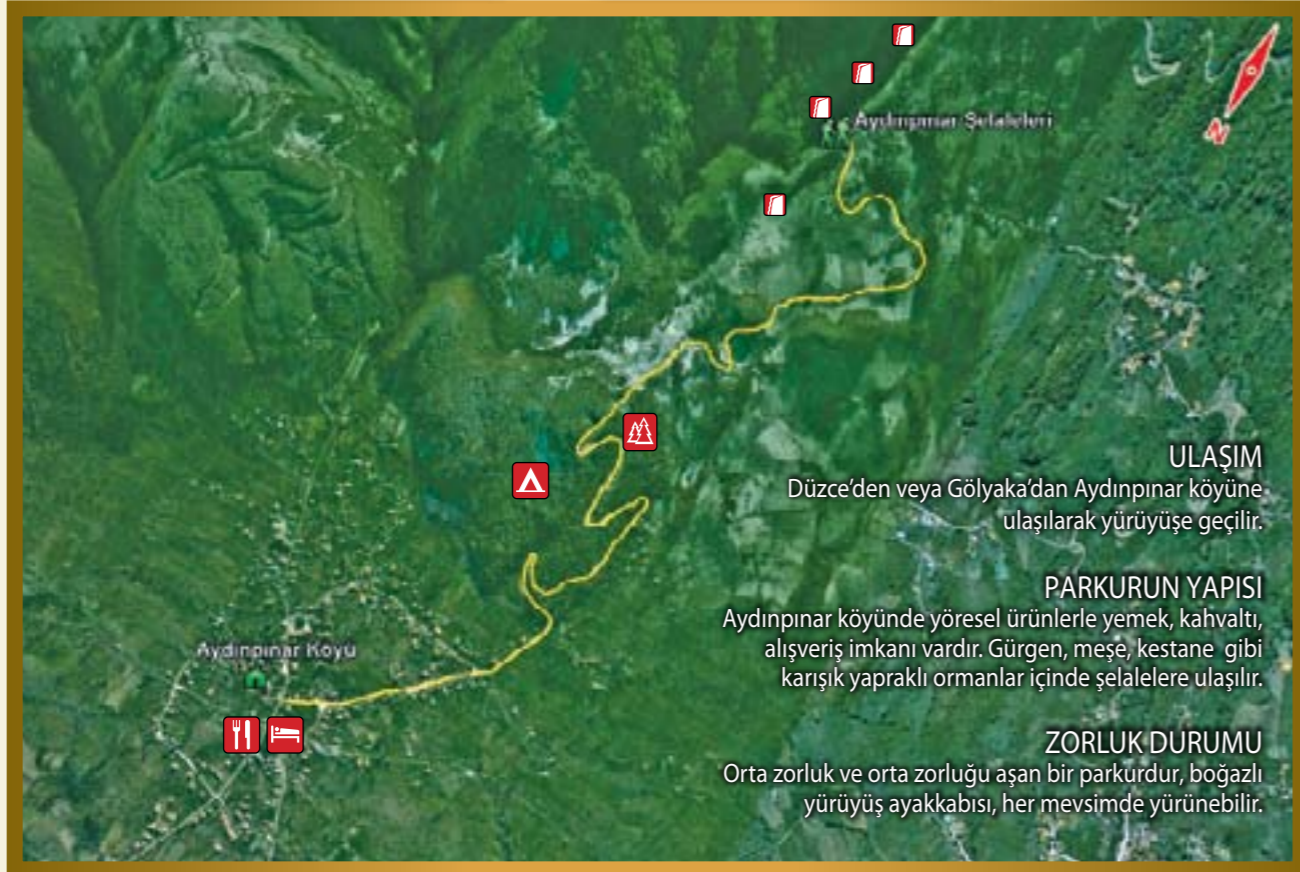


Paintball, konaklama (bungalov),  
şelale, kamp, restoran



### Önemli

Sağlıklı her  
insanın rahat  
yürüyebileceği  
bir parkurdur.



#### ULAŞIM

Düzce'den veya Gölyaka'dan Aydınınar köyüne  
ulaşarak yürüyüşe geçilir.

#### PARKURUN YAPISI

Aydınınar köyünde yöresel ürünlerle yemek, kahvaltı,  
alışveriş imkanı vardır. Gürgen, meşe, kestane gibi  
karışık yapraklı ormanlar içinde şelalelere ulaşılır.

#### ZORLUK DURUMU

Orta zorluk ve orta zorluğu aşan bir parkurdur, boğazlı  
yürüyüş ayakkabısı, her mevsimde yürünebilir.

Aydınınar Köyü: 40.759928° - 31.109842° - Aydınınar Şelalesi: 40.742410° - 31.100397°



PARKUR

10 km

Odayeri - Derebalık Yaylası

ÖZELLİĞİ



Orman, yayla, kamp, endemik  
bitki, yaban hayatı



### Önemli

İyi kondisyona  
sahip, uzun  
yürüyüş tecrübesi  
ve yol bulma  
yeteneği olanlar  
yürümelidir.



#### ULAŞIM

Düzce'den Beyköy'e ulaşarak, Uğur köyü sapağından  
Odayeri Yaylası'na ulaşılır yürüyüşe geçilir.

#### PARKURUN YAPISI

Kayın, gürgen, kestane, göknar ormanları içinden  
geçen bir yürüyüş parkurudur. Bölgeye has her türlü  
yaban hayvanı çıkabilir.

#### ZORLUK DURUMU

Orta zorluğu aşan ve rampalı bir parkurdur, boğazlı  
yürüyüş ayakkabısı, yağmurluk ile kış hariç diğer  
mevsimlerde yürünebilir.

Odayeri Yaylası: 40.678422° - 31.147735° - Derebalık Yaylası: 40.679064° - 31.093472°



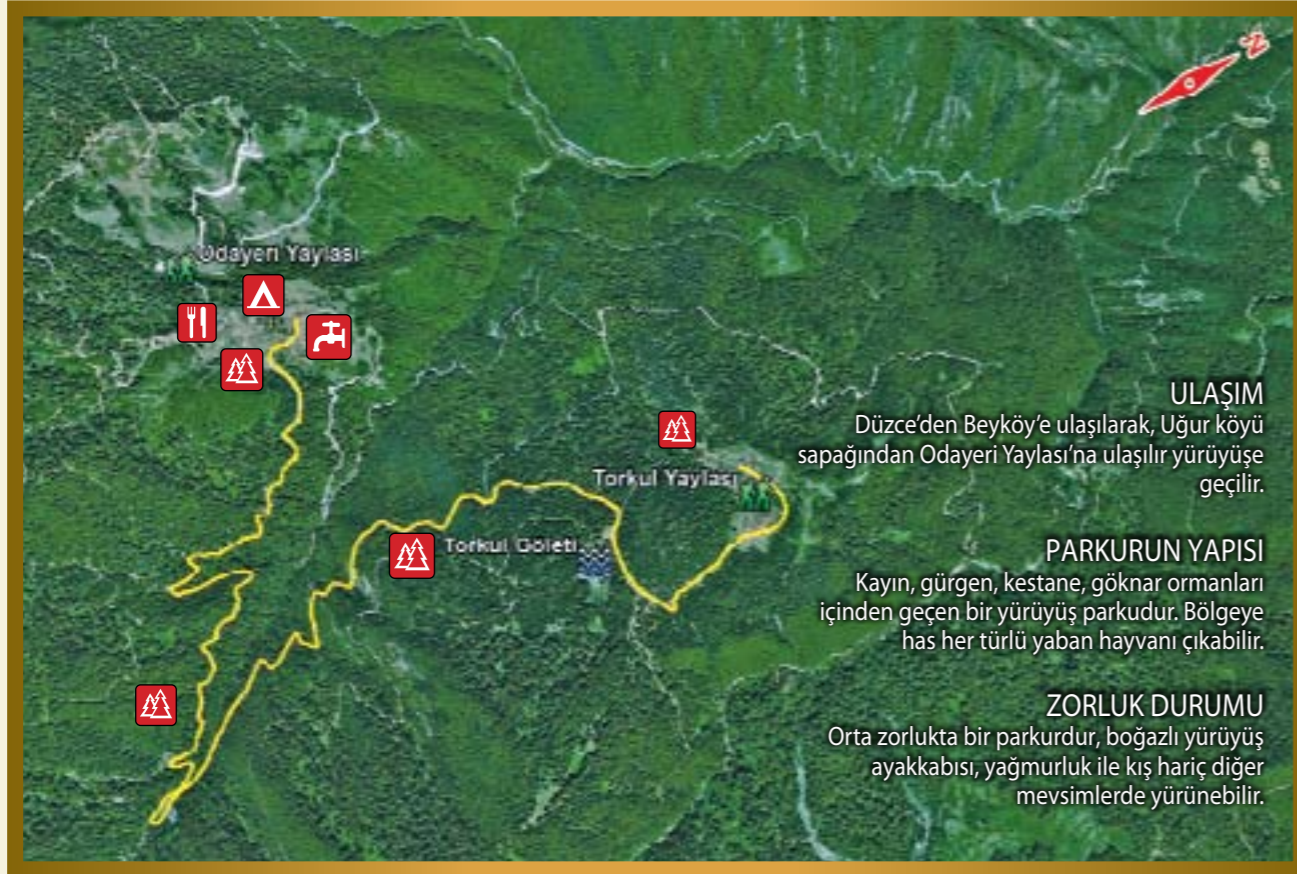


PARKUR

9 km

Odayeri - Torkul Göleti ve Yaylası

ÖZELLİĞİ

Yayla, kamp, konaklama,  
endemik bitki, gölet**Önemli**İyi kondisyona  
sahip, uzun  
yürüyüş tecrübesi  
ve yol bulma  
yeteneği olanlar  
yürümelidir.**ULAŞIM**Düzce'den Beyköy'e ulaşılarak, Uğur köyü  
sapağından Odayeri Yaylası'na ulaşılır yürüyüşe  
geçilir.**PARKURUN YAPISI**Kayın, gürgen, kestane, göknar ormanları  
içinden geçen bir yürüyüş parkudur. Bölgeye  
has her türlü yaban hayvanı çıkabilir.**ZORLUK DURUMU**Orta zorlukta bir parkurdur, boğazlı yürüyüş  
ayakkabısı, yağmurluk ile kış hariç diğer  
mevsimlerde yürünebilir.

Odayeri Yaylası: 40.678422° - 31.147735° - Torkul Gölet: 40.678725° - 31.173180° Torkul Yaylası: 40.684099° - 31.177555°



PARKUR

14 km

Beyköy - Samandere Şelalesi

ÖZELLİĞİ

Restoran, kamp, su değirmeni,  
konaklama, şelale**Önemli**İyi kondisyona  
sahip, uzun  
yürüyüş tecrübesi  
ve yol bulma  
yeteneği olanlar  
yürümelidir.**ULAŞIM**

Düzce'den Beyköy'e ulaşılarak yürüyüşe geçilir.

**PARKURUN YAPISI**Uğur suyu takip edilerek kayın, şimşir, gürgen,  
kestane, göknar ormanları içinden geçen bir yürüyüş  
parkurudur. Bölgeye has her türlü yaban hayvanı  
çıkabilir.**ZORLUK DURUMU**Ortak zorlukta bir parkurdur, boğazlı yürüyüş  
ayakkabısı, yağmurluk ile dört mevsim yürünebilir.

Beyköy: 40.777516° - 31.174597° - Samandere Şelalesi: 40.691147° - 31.260544°





PARKUR

15 km

Derdin Köyü - Çiçekli - Şehirli Yaylaları

ÖZELLİĞİ

Kamp, konaklama, yayla,  
Restoran**Önemli**

İyi kondisyona sahip, uzun yürüyüş tecrübesi ve yol bulma yeteneği olanlar yürümelidir.

**ULAŞIM**

Düzce'den Beyköy'e ve oradan Derdin köyüne ulaşılarak yürüyüşe geçilir.

**PARKURUN YAPISI**

Kayın, gürgen, kestane, göknar ormanları içinden geçen bir yürüyüş parkurudur. Bölgeye has her türlü yaban hayvanı çıkabilir.

**ZORLUK DURUMU**

Orta zorlukta bir parkurdur Boğazlı yürüyüş ayakkabısı, yağmurluk ile kış hariç diğer mevsimler yürünebilir.

Derdin Köyü: 40.706742° - 31.219759° Çiçekli Yaylası: 40.648100° - 31.210095° Şehirli Yaylası: 40.629201° - 31.190564°



PARKUR

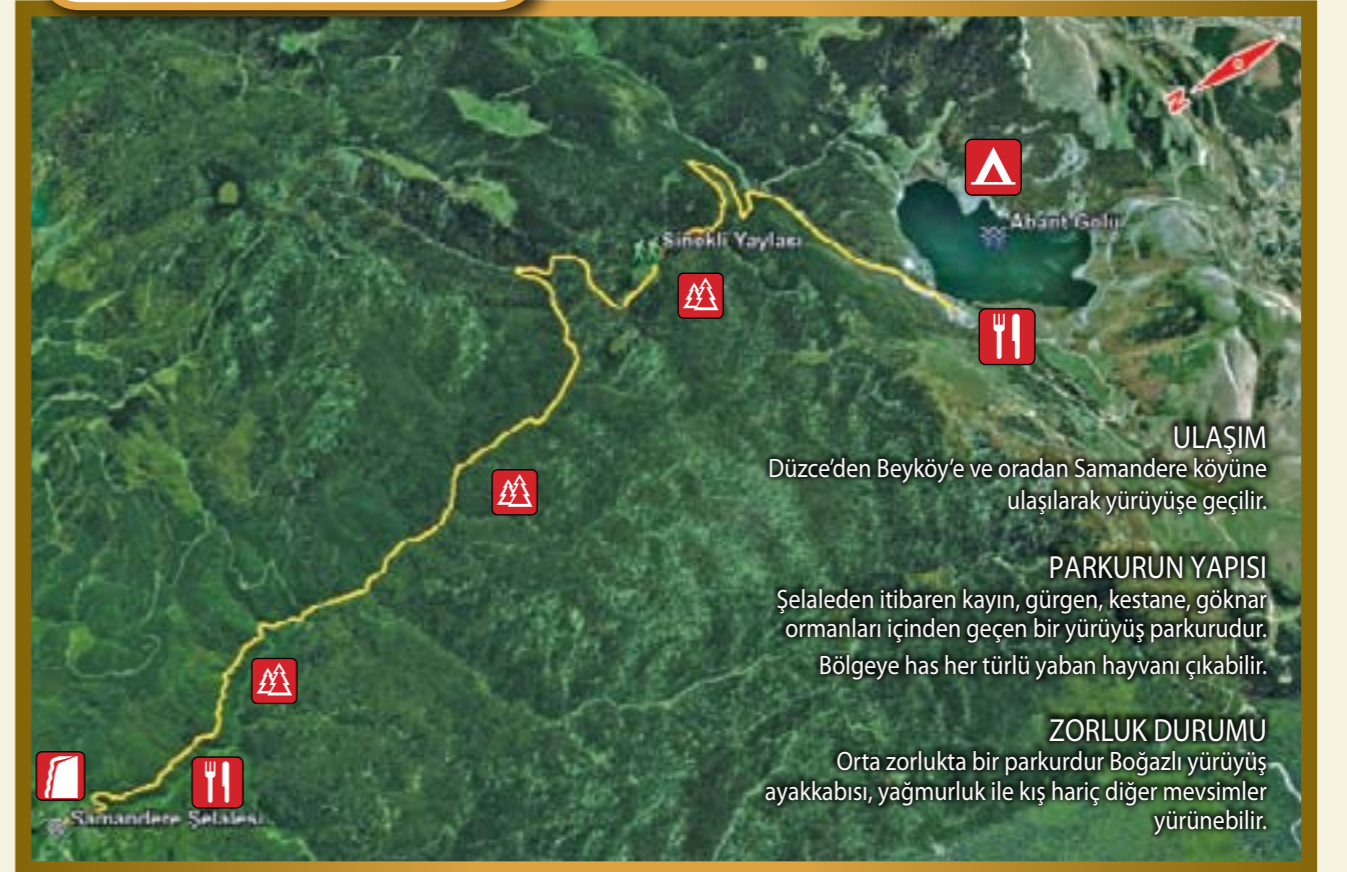
14 km

Samandere Şelalesi-  
Sinekli Yaylası - Abant

ÖZELLİĞİ

Yayla, kamp, konaklama, şelale,  
su değirmeni**Önemli**

İyi kondisyona sahip, uzun yürüyüş tecrübesi ve yol bulma yeteneği olanlar yürümelidir.

**ULAŞIM**

Düzce'den Beyköy'e ve oradan Samandere köyüne ulaşılarak yürüyüşe geçilir.

**PARKURUN YAPISI**

Şelaleden itibaren kayın, gürgen, kestane, göknar ormanları içinden geçen bir yürüyüş parkurudur. Bölgeye has her türlü yaban hayvanı çıkabilir.

**ZORLUK DURUMU**

Orta zorlukta bir parkurdur Boğazlı yürüyüş ayakkabısı, yağmurluk ile kış hariç diğer mevsimler yürünebilir.

Samandere Şelalesi: 40.691147° - Sinekli Yaylası : 40.632080° - 31.290166° - Abant Gölü: 40.606071° - 31.280649°



### 6.8. Yiğilca Doğa Yürüyüş Parkurları

Yiğilca yolu üzerinde sizi muhteşem görüntüsüyle Hasanlar Barajı karşıyor. Göze sığmayan büyüklükte ve güzellikteki göl her kıvrımından, her yüksekliğinden değişik manzaralar sergiliyor. Her yıl düzenlenen yelken yarışları bir yana, Hasanlar Baraj Gölü zengin balık kaynakları ile amatör olta balıkçılığı için uygun sahilleri ile de dikkat çekiyor.

Yiğilca bal ormanları, Saklıkent Şelalesi, Batı Karadenizin en büyük mağarası olan Sarıkaya, Yoğunpelit Şelalesi, Yedigöller Milli Parkı gibi birçok doğa güzelliğine sahiptir. Yiğilca-eski Bolu yolu üzeri anıt porsuk ağacında görmek mümkündür. Yeşil renge doyacağınız bu güzergahta belirgin özellik yöresel köy evleri, zengin flora ve fauna olarak özetlenebilir. Eşsiz orman zenginliği bünyesinde sarıçam, göknar, kayın, meşe, gürgen, kızılbaş, ıhlamur gibi bir çok ağaç türü yanında yöre halkının önemli geçim kaynağı olan doğal çilek ve dağ çileği lezzetlerini de barındırır.

Kültür turlarının Yedigöller'e kolaylıkla ulaşım sağlayabilmesi için Yiğilca-Yaylatepe yolu asfaltlanmış, Yaylatepe-Yedigöller orman yolu da genişletilerek rahat kullanılacak hale getirilmiştir.



Hasanlar Barajı







PARKUR

4 km

Hasanlar Köyü - Hasanlar Barajı

ÖZELLİĞİ



Kaya tırmanışı, baraj, su sporları, durgun su kanosu, olta balıkçılığı

**Önemli**

Sağlıklı her insanın rahat yürüyebileceği bir parkur olmakla birlikte su içerisinde de yürünmesi gerekebilir.

**ULAŞIM**

Düzce Yiğilca yolu üzerinde Hasanlar köyü Orhangazi Camii önünden yürüyüşe geçilir.

**PARKURUN YAPISI**

Vadideki ilginç kayalıklardan ve kayın ağaçları arasından geçen Hasanlar Baraj Göleti manzaralı bir yürüyüş parkurudur.

**ZORLUK DURUMU**

Orta zorlukta bir parkurdur, su içinden geçilebilir. Boğazlı yürüyüş ayakkabısı ile dört mevsim yürünebilir.

Hasanlar Köyü: 40.915303° - 31.273348° - Hasanlar Barajı: 40.919027° - 31.282220°



PARKUR

12 km

Yiğilca - Sarıkaya Mağarası

ÖZELLİĞİ



Mağara, kamp

**Önemli**

İyi kondisyona sahip, uzun yürüyüş tecrübesi ve yol bulma yeteneği olanlar yürümelidir.

**ULAŞIM**

Düzce'den Yiğilca'ya gidilerek, Gökçe ağaç köyü yönünde yürüyüşe geçilir.

**PARKURUN YAPISI**

Yer yer çam ağaçları ve bağ bahçe arasından geçen bir parkurdur.

**ZORLUK DURUMU**

Kolay bir parkurdur. Mağara içine girilirse özel kıyafet, ışıklandırma ve boğazlı yürüyüş ayakkabısı ile dört mevsim yürünebilir.

Yiğilca: 40.959627° - 31.443925° - Sarıkaya Mağarası: 40.933343° - 31.398455°





PARKUR

35 km

Yığılca - Karakaş - Mengen -  
Yaylatepe - Yedigöller

ÖZELLİĞİ

Şelale, kamp, konaklama,  
restoran, göller, yayla, orman,  
sivil mimari**Önemli**İyi kondisyona  
sahip, uzun  
yürüyüş tecrübesi  
ve yol bulma  
yeteneği olanlar  
yürümelidir.**ULAŞIM**

Düzce-Yığılca ilçesinden yürüyüşe geçilir.

**PARKURUN YAPISI**Karışık yapraklı kayın, gürgen, meşe, ihlamur,  
dişbudak, çam ağaçları ile küçük melen vadisinde  
dere boyundan dağlardan, köylerden, tepelerden  
geçen bir parkurdur. Yaban hayvanlara  
rastlanmaktadır.**ZORLUK DURUMU**Orta zorlukta bir parkurdur. Boğazlı yürüyüş  
ayakkabısı ile dört mevsim yürünebilir.

Yığılca: 40.959627° - 31.443925° - Yedigöller: 40.967676° - 31.735734°



PARKUR

7 km

Yığılca - Hebeler - Yağcılar  
Saklıkent Şelalesi

ÖZELLİĞİ

Şelale, kamp, konaklama,  
restoran, kekik, dere**Önemli**İyi kondisyona  
sahip, uzun  
yürüyüş tecrübesi  
ve yol bulma  
yeteneği olanlar  
yürümelidir.**ULAŞIM**Düzce-Yığılca-Yedigöller yolu üzerinde,  
Hebeler köyü sapağında yürüyüşe  
geçilir.**PARKURUN YAPISI**Yer yer çam ve kayın ağaçları ve bağ  
bahçe arasından geçen bir parkurdur.**ZORLUK DURUMU**Orta zorlukta bir parkurdur. Boğazlı  
yürüyüş ayakkabısı ile dört mevsim  
yürünebilir.

Yığılca: 40.959627° - 31.443925° - Saklıkent Şelalesi: 40.940265° - 31.490628°



## 7. ALTERNATİF DİĞER DOĞA SPORLARI

### 7.1. Rafting

Şehir havasından sıkılanlar ve adrenalin yaşamak isteyenler Dokuzdeğirmen köyü ve Beyler köyü arasında 12 km'lik rafting parkuru sizi bekliyor. 3+ zorluk derecesiyle ve bahar aylarında su seviyesinin yüksek olduğu zamanlarda parkur biraz daha zorlu hale gelmektedir. Büyük Melen'de akarsuya meydan okuyarak şarhlara karşı verilen mücadelenin zevkini tadın.

Raftinge gelenlerin yanlarında sadece iç çamaşırı ve havlu getirmeleri yeterlidir. Dokuzdeğirmen rafting tesislerinde açık büfe kahvaltı, köy gezintisi, çay, duş, rafting heyecanı sonrası yemek imkanları sunulmaktadır.

Rafting yapacak olanlara neoplan giysisi, patik, kask, kürek, can yeleği verilmektedir. Dokuz Değirmen köy evlerinde konaklama imkanı bulunmaktadır.



### 7.2. Dalış

Denizi seviyorsanız, bilmediğiniz bir dünyayı keşfetmek istiyorsanız, bu işin eğitimini almış olmak şartıyla, Akçakoca'da dalış yapma imkanınız var.

Akçakoca Kalkın köyü sahiline yaklaşık 1,8 deniz mili açıktaki 29 metre derinlikte C47 tipi bir nakliye uçağı dalış turizminde kullanılmak üzere denize batırılmış durumda dalış meraklılarını beklemektedir.



### 7.3. Kaya Tırmanışı

Hasanlar - Sarıkaya - Akçakoca Kayalıkları - Aydınpınar Şelalesi



### 7.4. Binicilik

Düzce'de bulunan at çiftliklerinde binicilik zevkini tadabilirsiniz.



### 7.5. Yelken







### 7.6. Off-Road

Her yıl DOSOD (Düzce Otomobil Sporları ve Off-Road Derneği) işbirliği ile mayıs-haziran ve eylül-ekim aylarında geleneksel olarak düzenlenen Kocayayla ve Darıyeri Yörükler yaylalarında Kamp ve Off-Road yarışları yapılmaktadır.

### 7.7. Bisiklet ve Dağ Bisikleti

Her yıl Bolu Dağı Darıyeri dörtyol kavşağından başlayıp - Şimşir - Karaçalı - Çele - Kaynaşlı Kalıcı konutlar ve ilçe merkezi güzergahında Kaynaşlı Bolu Dağı bisiklet yarışları düzenlenmektedir.

Turizm haftasında geleneksel olarak Düzce Merkez - Aydınpınar - Gölyaka Kültür Parkı - Gölyaka - Yazıpınar - İçmeler - Köprübaşı - Üçyol - Fevziye - İstilli - Mamure güzergahında bisiklet turları yapılmaktadır.

Düzce Merkez - Hasanlar Barajı - Yiğilca - Karakaş - Mengen - Yaylatepe - Yedigöller güzergahında ço-



ğunlukla suyu takip ederek su yolu bisiklet turları ve ayrıca Düzce Merkez - Konuralp - Akçakoca - Ereğli güzergahında Kültür yolu bisiklet turları gerçekleştirilmektedir.

Dağ bisikleti olarak da Düzce Merkez - Beyköy - Şimşirlik - Samandere - Sinekli - Abant güzergahında turlar düzenlenmektedir.

### 7.8. Moto-Kros

Güzeldere Şelalesi ve çevre yayla yolları moto-kros yapmak için uygun yerlerdendir.

Efteni - Toptepe - Güzeldere - Konaş - Derebalık - Hera - Pürenli - Balıklı güzergahından tekrar dönülerek Güzeldere Şelalesi'nde kamp yapacak şekilde moto-kros turları düzenlenmektedir.

Ayrıca Beyköy Şimşirlik - Samandere Şelalesi kamp alanı olmak üzere, Çiçekli - Şehirli - Kocayayla - Sinekli - Abant güzergahında moto-kros turları düzenlenmektedir.



Diğer alternatif güzergah olarakta, Odayeri - Derinoba yaylaları kamp merkezi olmak üzere, Torkul - Derdin - Şehirli - Çiçekli - Kocayayla - Abant güzergahında moto-kros turları yapılmaktadır.

### 7.9. Kampçılık

*Düzce'de kampçılık yapmaya bir çok alan uygundur.*

Merkeze bağlı Derdin, Odayeri, Derinoba, Şimşirlik, Samandere, Sinekli, Yayakbaşı, Kent ormanı,

Akçakoca'ya bağlı Kurugöl Kanyonu, Altınçay, Çayağzı, Akkaya, Aktaş, Sarıyayla,

Cumayeri'ne bağlı Dokuzdeğirmen rafting alanı, Gölyaka'ya bağlı Kardüz, Güzeldere, Bakacak, Kültür Parkı,

Gümüşova'ya bağlı Dereköyü mesire alanı,

Kaynaşlı'ya bağlı Topuk, Yörükler, Çamlıpınar Göleti (Dipsiz Göl)

Yiğilca'ya bağlı Saklıkent, Yaylatepe, Yedigöller ilimizde kampçılık yapmaya uygun olan başlıca yerlerdir.





**7. 10. Paint-ball**

*Aydınpınar köyünde paint-ball hizmeti sunan tesisler bulunmaktadır.*

**7.11. Oryantiring****7.12. Foto Safari****7.13. Kuş Gözlemciliği**





## 7.14. Flora-Fauna



## 7.15. Sportif Olta Balıkçılığı













## 8. ULAŞIM ve KONAKLAMA

REHBER	
Hızır Acil	112
Polis İmdat	155
Jandarma	156
İtfaiye	110
Sağlık Danışma	182
İl Emniyet Müdürlüğü	(0380) 524 6271
Asayiş Şube Müdürlüğü	(0380) 524 0467
Bölge Trafik Şube Müdürlüğü	(0380) 544 2684
İl Kültür ve Turizm Müdürlüğü	(0380) 524 9433 – 524 9133
Orman İşletme Müdürlüğü	(0380) 514 2420 - 524 0543
Düzce Milli Parklar Şube Müdürlüğü	(0380) 514 2411 – 524 1262

TURİZM İŞLETME BELGELİ TESİSLER			
TESİS ADI	SINIF	YERİ	TELEFON
Diapolis Otel	4 yıldız	AKÇAKOCA	(0380) 611 37 41
Otel Akçakoca	3 yıldız	AKÇAKOCA	(0380) 611 45 25
Anıl Otel	3 yıldız	DÜZCE	(0380) 524 94 94
Konsopa Otel	3 Yıldız	DÜZCE	(0380) 524 80 99
Pak Otel	3 Yıldız	DÜZCE	(0380) 523 43 44
Taşlı Otel	2 yıldız	DÜZCE	(0380) 526 25 69
Vadi Otel	2 yıldız	AKÇAKOCA	(0380) 618 84 84
Tezel Butik Otel	Turistik	AKÇAKOCA	(0380) 611 41 15
Düzce Kasrı	1. Sınıf Lokanta	DÜZCE	(0380) 526 11 00
Berceste Tesisleri	1. Sınıf Lokanta	KAYNAŞLI	(0380) 546 66 00
Varan Tesisleri	Mola Tesisi	KAYNAŞLI	(0380) 546 60 03
Türsan Tesisleri	Mola Tesisi	KAYNAŞLI	(0380) 548 87 85

BELEDİYE VE ÖZEL İDARE BELGELİ TESİSLER		
TESİSİN ADI	YERİ	TELEFON
Alp Otel	DÜZCE	(0380) 524 13 22
Anka Otel	DÜZCE	(0380) 514 58 76
Aydınınar Otel	DÜZCE	(0380) 514 91 36
Bahar Otel	DÜZCE	(0380) 524 06 61
Değirmen Restoran ve Pansiyon (Beyköy)	DÜZCE	(0380) 561 10 08
Derinoba Yayla Evleri (Beyköy)	DÜZCE	0533 624 55 66
Düzce Otel	DÜZCE	(0380) 525 03 33
Esen Otel	DÜZCE	(0380) 523 21 28
Gösterişli Otel	DÜZCE	(0380) 524 11 33
Hizel Otel	DÜZCE	(0380) 514 76 76
Kaplanoğlu Bungalov Evleri (Aydınınar)	DÜZCE	(0380) 531 34 99
Kaya Otel	DÜZCE	(0380) 514 19 75
Odayeri Yayla Pansiyon (Beyköy)	DÜZCE	0537 606 19 12
Park Otel	DÜZCE	(0380) 514 10 79
Pelemir Otel	DÜZCE	(0380) 536 52 78
Şelale Restoran ve Pansiyon (Beyköy)	DÜZCE	(0380) 561 11 40
Şimsirlik Pansiyon (Beyköy)	DÜZCE	(0380) 558 12 01
Yaban Orman Dağ Evleri (Beyköy)	DÜZCE	0539 868 76 01
Akçeşehir Otel	AKÇAKOCA	(0380) 611 93 06
Alsa Tesisleri Bungalov Evleri	AKÇAKOCA	(0380) 628 64 44
Bahar Pansiyon	AKÇAKOCA	(0380) 611 45 35
Bayraktar Otel	AKÇAKOCA	(0380) 611 67 77
Büyük Melen'de Davut'un Yeri	AKÇAKOCA	0539 332 62 10
Can Apart Pansiyon	AKÇAKOCA	(0380) 611 96 65
Çınar Tatil Sitesi	AKÇAKOCA	(0380) 628 62 88
Dadalı Ekoköy Pansiyonları	AKÇAKOCA	0549 761 01 22
Esentepe Otel	AKÇAKOCA	(0380) 611 78 79
Günbatımı Otel	AKÇAKOCA	(0380) 611 91 61
Hamburg Camping	AKÇAKOCA	(0380) 611 65 77
Huzur Tatil Köyü	AKÇAKOCA	(0380) 622 42 62
İpek Otel	AKÇAKOCA	(0380) 611 38 68
Kafkas Otel	AKÇAKOCA	(0380) 628 65 82
Kar Bungalov Evleri	AKÇAKOCA	(0380) 628 62 23
Koçan Otel	AKÇAKOCA	(0380) 611 21 22
Mesen Otel	AKÇAKOCA	(0380) 611 44 36
Mutlu Pansiyon	AKÇAKOCA	(0380) 611 66 55
Prestij Apart Pansiyon	AKÇAKOCA	(0380) 611 64 31
Sezgin Otel	AKÇAKOCA	(0380) 611 41 62
Şahin Pansiyon	AKÇAKOCA	(0380) 611 24 84
Tunç Pansiyon	AKÇAKOCA	(0380) 618 71 60
Turkuaz Beach Otel	AKÇAKOCA	(0380) 611 50 00
Yılmaz Otel	AKÇAKOCA	(0380) 611 47 42
Durmuşoğlu Tesisleri	KAYNAŞLI	(0380) 544 27 49
Fenerbahçe Sosyal Tesisleri	KAYNAŞLI	(0380) 547 70 77
Kumbasar Otel	KAYNAŞLI	(0380) 544 41 25
Saz Köyü Tekir Evi	KAYNAŞLI	(0380) 545 21 20

## DÜZCE'DEKİ RESTORANLAR

ADI	YERİ	TELEFON (0380)
Acaroğlu Yemek Salonu	DÜZCE	514 8268
Aydınınar Alabalık (Aydınınar Köyü)	DÜZCE	531 3141
Beyzade Kebap	DÜZCE	524 2211
Binef At Çiftliği	DÜZCE	526 0646
Camlı Köşk	DÜZCE	523 6253
Çiftlik Restoran	DÜZCE	524 1100
Dodo Restoran	DÜZCE	523 1513
Düzce Kasrı (Kalıcı Konutlar)	DÜZCE	524 0854
Ethem'in Yeri	DÜZCE	524 6622
Hakan Restoran	DÜZCE	523 1518
Havuz Başı Ulçay Restoran Kalıcı Konutlar	DÜZCE	411 15 05
İnci Balık Lokantası	DÜZCE	514 3888
Kaplanoğlu Alabalık (Aydınınar Köyü)	DÜZCE	531 3499
Konaklı At Çiftliği	DÜZCE	
Közde Kebap	DÜZCE	524 7776
Küçük Melen Restoran	DÜZCE	537 5056
Lezzet Köfteci - Arnavut Kardeşler	DÜZCE	0 535 226 24 38
Moda Restoran	DÜZCE	525 0203
Platin Mutfak	DÜZCE	514 8567
Rumeli Kebapçısı	DÜZCE	523 3334
Samandere Değirmen Restoran (Beyköy)	DÜZCE	561 1008
Samandere Şelale (Beyköy)	DÜZCE	0 532 642 81 01
Samandere Şelale Alabalık (Beyköy)	DÜZCE	561 1140
Saydam Kebap	DÜZCE	524 0854
Toptepe Piknik Mesire Yeri	DÜZCE	0 538 630 17 86
Urfa Sofrası	DÜZCE	551 2290
Yamaçlar Et Lokantası	DÜZCE	523 5556
Yimpaş Restoran	DÜZCE	514 9514
Ak-Bey Balık Restoran	AKÇAKOCA	611 3233
Gurme Et Balık Restoran	AKÇAKOCA	611 8320
Hamsi	AKÇAKOCA	611 8866

## DÜZCE'DEKİ RESTORANLAR

ADI	YERİ	TELEFON (0380)
İkizdere Alabalık Kurugöl	AKÇAKOCA	0 541 627 81 82
Kamelya Restoran	AKÇAKOCA	611 3033
Mustafa'nın Yeri Balık Lokantası	AKÇAKOCA	0542 435 29 05
Piri Reis Cafe	AKÇAKOCA	611 2800
Tezel Restoran	AKÇAKOCA	611 4115
Rafting Tesisleri (Dokuzdeğirmen Köyü)	CUMAYERİ	742 6161
Kartal Yuvası	GÖLYAKA	713 3733
Melen Restoran	GÜMÜŞOVA	731 2120
Durmuşoğlu Tesisleri (Otel)	KAYNAŞLI	544 2749
Hacı Dayı Sofrası	KAYNAŞLI	551 2290
Has Bahçe	KAYNAŞLI	546 64 71
İsmailin Yeri	KAYNAŞLI	546 6481
Karanlık Dere	KAYNAŞLI	0 374 225 25 19
Sazköy Tekir Evi	KAYNAŞLI	544 8625
Düzce Antik Çınaraltı	KONURALP	541 2034
Aydın Usta'nın Yeri	YİĞİLCA	651 5603
Şifalı Alabalık	YİĞİLCA	651 5742

## DÜZCE'DE OTO KİRALAMA ŞİRKETLERİ

ŞİRKETİN ADI	TELEFON
Ak Oto Kiralama	(0380) 523 30 34
Hikmet Oto Kiralama	(0380) 524 83 33
İkiler Oto Kiralama	(0380) 524 66 66
Mek Oto Kiralama	(0380) 524 60 60
Şahsoy Oto Kiralama	(0380) 523 27 55 / 56

## MÜZELER

KONURALP MÜZESİ
Konuralp Beldesi Konuralp Caddesi No:1 Konuralp / DÜZCE
Tel: (0380) 541 3770 – 541 2506
Açık Olduğu Saatler: 08.00 – 12.00 / 13.00 – 17.00
Pazartesi günleri ziyarete kapalıdır.



